

گزارش عملکرد سه ماهه اول ۱۴۰۲

نام مرکز آموزشی درمانی / بیمارستان: ۱۷ شهریور رشت

نام مدیر پرستاری: فاطمه مسکینی

مشخصات تخت‌های بیمارستان:

| درصد اشغال تخت | تعداد تخت فعال | تخت سایر | تعداد تخت ستاره دار | تعداد تخت موجود | تعداد تخت مصوب |
|----------------|----------------|----------|---------------------|-----------------|----------------|
| ۷۰٪ | ۱۴۸ | ۴ | ۳۰ | ۱۸۲ | ۱۷۰ |

مشخصات پرسنلی بیمارستان: به تفکیک ماه

فروردین

| مجموع کل نیرو | پرستار | | | | | کل | اتاق عمل | | | | | کل | فوریت های پزشکی | | | | | کل | بیمار | | | | کل | بیهوشی | | | | کل | | | | | |
|---------------|--------|-------------|-------------|--------------|------|-----|----------|---------|---------|--------------|------|----|-----------------|---------|---------|--------------|------|----|-------|---------|---------|--------------|----|--------|------|---------|---------|----|--------------|------|---|---|---|
| | رسمی | تبصره صره ۳ | تبصره صره ۴ | قرارداد معین | طرحی | | رسمی | تبصره ۳ | تبصره ۴ | قرارداد معین | طرحی | | رسمی | تبصره ۳ | تبصره ۴ | قرارداد معین | طرحی | | رسمی | تبصره ۳ | تبصره ۴ | قرارداد معین | | طرحی | رسمی | تبصره ۳ | تبصره ۴ | | قرارداد معین | طرحی | | | |
| ۱۸۸ | ۱۳۳ | ۱۲ | - | ۴ | ۲۹ | ۱۷۷ | ۱ | - | - | - | - | ۳ | - | - | - | - | ۳ | ۱ | - | - | - | - | ۳ | - | - | - | - | ۲ | - | - | - | - | ۲ |

اردیبهشت

| مجموع کل نیرو | پرستار | | | | | کل | اتاق عمل | | | | | کل | فوریت های پزشکی | | | | | کل | بیمار | | | | کل | بیهوشی | | | | کل | | | | | |
|---------------|--------|---------|---------|--------------|------|-----|----------|---------|---------|--------------|------|----|-----------------|---------|---------|--------------|------|----|-------|---------|---------|--------------|----|--------|------|---------|---------|----|--------------|------|------|---------|---------|
| | رسمی | تبصره ۳ | تبصره ۴ | قرارداد معین | طرحی | | رسمی | تبصره ۳ | تبصره ۴ | قرارداد معین | طرحی | | رسمی | تبصره ۳ | تبصره ۴ | قرارداد معین | طرحی | | رسمی | تبصره ۳ | تبصره ۴ | قرارداد معین | | طرحی | رسمی | تبصره ۳ | تبصره ۴ | | قرارداد معین | طرحی | رسمی | تبصره ۳ | تبصره ۴ |
| ۱۸۹ | ۱۳۴ | ۱۱ | - | ۴ | ۳۲ | ۱۸۱ | ۱ | - | - | - | - | ۳ | - | - | - | - | ۳ | ۱ | - | - | - | - | ۳ | - | - | - | - | ۲ | - | - | - | - | ۲ |

خرداد

| مجموع کل نیرو | پرستار | | | | | کل | اتاق عمل | | | | | کل | فوریت های پزشکی | | | | | کل | بیمار | | | | کل | بیهوشی | | | | کل | | | | | |
|---------------|--------|---------|---------|--------------|------|-----|----------|---------|---------|--------------|------|----|-----------------|---------|---------|--------------|------|----|-------|---------|---------|--------------|----|--------|------|---------|---------|----|--------------|------|------|---------|---------|
| | رسمی | تبصره ۳ | تبصره ۴ | قرارداد معین | طرحی | | رسمی | تبصره ۳ | تبصره ۴ | قرارداد معین | طرحی | | رسمی | تبصره ۳ | تبصره ۴ | قرارداد معین | طرحی | | رسمی | تبصره ۳ | تبصره ۴ | قرارداد معین | | طرحی | رسمی | تبصره ۳ | تبصره ۴ | | قرارداد معین | طرحی | رسمی | تبصره ۳ | تبصره ۴ |
| ۲۰۴ | ۱۳۴ | ۱۱ | - | ۴ | ۳۴ | ۱۸۳ | ۵ | - | - | - | - | ۳ | - | - | - | - | ۳ | ۸ | ۳ | - | - | - | ۳ | - | - | - | - | ۲ | - | - | - | - | ۴ |

| تعداد پرسنل ۸۹ روزه | ماه تیر | ماه مرداد | ماه شهریور |
|---------------------|---------|-----------|------------|
| ♦ | ♦ | ♦ | ♦ |

توضیحات: در قسمت رسمی (منظور پیمانی / رسمی آزمایشی / رسمی قطعی)

یک پرستار بعنوان کارشناس تجهیزات پزشکی که در ستون مجموع کل نیرو لحاظ نشده است.

۱. نیروهای رسمی و پیمانی که در استعلاجی زایمان و مرخصی بدون حقوق هستند در جدول فوق لحاظ شده است.

منظور از قرارداد کارمین (پرسنل شرکت آوا سلامت) می باشد.

۲. یک نیروی بیهوشی در مرخصی بدون حقوق لحاظ نشده است.



مشخصات بخش‌های بیمارستان (شامل همه‌ی بخش‌های بستری، سرپائی، درمانگاه و پاراکلینیکی که کادر پرستاری در آنجا انجام وظیفه می‌کنند).

| ردیف | نام بخش | تعداد تخت | درصد اشغال تخت | تعداد پرسنل | نام سرپرستار | توضیحات |
|------|----------------|-----------|----------------|-------------|------------------|--|
| ۱ | دفتر پرستاری | ۰ | ۷۰٪ | ۱۱ | فاطمه مسکینی | |
| ۱ | پایگاه بهداشتی | ۰ | - | ۲ | مریم خجسته | یک نفر بهیار نمونه گیر کرونا و غربالگری تیروئید |
| ۲ | اورژانس | ۱۳ | 86.6% | 20 | زهرا شجاع مرد | یک نفر در مرخصی بدون حقوق . |
| ۳ | تریاز | *۴ | 12969 | ۱۱ | زهرا شجاع مرد | یک کاردان و دو کارشناس فوریت پزشکی فعالیت می‌نماید |
| ۴ | جراحی | ۹ | 23.6% | ۱۰ | شیرین حشمتیان فر | |
| ۵ | picu | ۷ | ۸۶٪ | ۱۹ | ناهید بیدار | |
| ۶ | nicu | ۹ | ۸۴٪ | ۲۱ | مریم رجبی | یک نیرو در مرخصی بدون حقوق لحاظ نشده است |
| ۷ | *عفونی | ۱۹ | ۸۴٪ | ۱۶ | زهرا نعمتی | *درصد اشغال تخت با تخت های اکسترا محاسبه شده است |
| ۸ | داخلی ۱ | ۲۶ | ۶۳٪ | ۱۴ | ظاهره حسن پور | دو نفر در مرخصی زایمان هستند |
| ۹ | داخلی ۲ | ۱۹ | 91.۳% | ۱۴ | شهربانو شادپور | *درصد اشغال تخت با تختهای اکسترا محاسبه شده است یک نفر در مرخصی بدون حقوق لحاظ نشده است دو نفر در مرخصی زایمان که لحاظ نشده است. |
| ۱۰ | نوزادان | ۱۹ | ۵۵٪ | ۱۴ | نسیم خلیلی راد | یک نفر در مرخصی زایمان هستند. و یک نفر در استعلاجی طولانی مدت است که محاسبه نشده است |
| ۱۱ | خون | * ۱۹+۵ | ۸۸٪ | ۲۱ | نادیا مسیبی | (یک نفر دانشجو در آمار محاسبه نشده است.) |
| ۱۲ | تالاسمی | *۱۲ | ۲۰۳۱ | ۵ | صغری رفیعی | |
| ۱۳ | درمانگاه تخصصی | *۲ | ۴۴۹۵ | ۵ | فروغ شعبانی | |
| ۱۴ | آندوسکوپی | *۱ | ۹۳ | ۳ | سامره پور کریمی | از این تعداد یک نفر بهیار می‌باشد. و سه کارشناس بیهوشی که در آمار لحاظ شده است. و یک کارشناس بیهوشی در مرخصی بدون حقوق هست. |
| ۱۵ | دیالیز | *۳ | ۱۶۵ | ۲ | - | |
| ۱۶ | اتاق عمل | ۴+۳ | - | ۱۸ | معصومه جلالی | |
| ۱۷ | جمع | ۱۸۵ | ۷۰٪ | ۲۰۴ | | |

| ردی ف | نام بخش | تعداد تخت | درصد اشغال تخت | نام سرپرستار | پرستار | | | | | | اتاق عمل | | | | هوشبری | | | | تعداد کل نیرو | ضریب پرستار به تخت | توضیحات |
|-------|------------------------|-----------|----------------|------------------|-------------|-----------------|------------------|------|--|-------------|-----------------|------------------|------|-------------|-----------------|------------------|------|-------------|---------------|--------------------|---|
| | | | | | رسمی پیمانی | قرارداد تبصره ۳ | قرارداد کار معین | روژه | دانشگاه علوم پزشکی و خدمات بهداشتی درمانی اصفهان | رسمی پیمانی | قرارداد تبصره ۳ | قرارداد کار معین | طرحی | رسمی پیمانی | قرارداد تبصره ۳ | قرارداد کار معین | طرحی | رسمی پیمانی | | | |
| ۱ | دفتر پرستاری | ۰ | ۸۶٪ | فاطمه مسکینی | ۱۲ | - | - | - | - | - | - | - | - | - | - | - | - | - | ۱۲ | - | یک نفر در مرخصی بدون حقوق (محاسبه نشده است.) و یک نفر در مرخصی زایمان |
| ۲ | پایگاه بهداشتی | | | مریم خجسته | ۱ | | | | ۱ | | | | | | | | | | ۲ | | |
| ۳ | اورژانس | ۱۳ | ۸۶.۶٪ | زهرا شجاع مرد | ۱۵ | ۱ | - | - | ۴ | - | - | - | - | - | - | - | - | - | ۲۰ | ۱/۴ | یک نفر در مرخصی بدون حقوق (محاسبه نشده است.) و یک نفر در مرخصی زایمان |
| ۴ | تریاز | ۴* | ۱۲۶۹۶ | زهرا شجاع مرد | ۴ | ۳ | - | - | ۱ | - | - | - | - | - | - | - | - | - | ۱۱ | - | سه نیروی کاردان و کارشناس فوریت پزشکی هستند که در آمار آمده است. |
| ۵ | جراحی | ۱۷ | ۲۳٪ | شیرین حشمتیان فر | ۷ | - | - | - | ۳ | - | - | - | - | - | - | - | - | - | ۱۰ | ۰.۵ | |
| ۶ | picu | ۷ | ۷۳٪ | ناهید بیدار | ۱۳ | ۲ | - | - | ۳ | - | - | - | - | - | - | - | - | - | ۱۹ | ۲/۷ | |
| ۷ | nicu | ۹ | ۸۴٪ | مریم رجبی | ۱۸ | ۱ | - | - | ۱ | - | - | - | - | - | - | - | - | - | ۲۰ | ۲/۲ | |
| ۸ | عفونی | ۱۹ | ۸۴٪ | زهرا نعمتی | ۱۰ | - | - | - | ۵ | - | - | - | - | - | - | - | - | - | ۱۵ | ۰/۷ | |
| ۹ | داخلی ۱ | ۲۶ | ۷۷٪ | طاهره حسن پور | ۱۰ | ۱ | - | - | ۳ | - | - | - | - | - | - | - | - | - | ۱۴ | ۰/۵۳ | دو نفر در مرخصی زایمان هست. |
| ۱۰ | داخلی ۲ | ۱۹ | ۹۱.۳٪ | شهربانو شادپور | ۱۰ | ۲ | - | - | ۳ | - | - | - | - | - | - | - | - | - | ۱۴ | ۰/۷ | یک نفر در مرخصی بدون حقوق دو نفر در مرخصی زایمان |
| ۱۱ | نوزادان | ۱۹ | ۴۵.۳٪ | نسیم خلیلی راد | ۸ | - | - | - | ۴ | - | - | - | - | - | - | - | - | - | ۱۴ | ۰/۷ | یک نفر در مرخصی زایمان یدو نفر در مرخصی بدون حقوق |
| ۱۲ | خون | ۱۹+۶* | ۷۸.۲۶٪ | نادیا مسیبی | ۱۳ | ۱ | - | - | ۷ | - | - | - | - | - | - | - | - | - | ۲۱ | ۱.۱ | |
| ۱۳ | تالاسمی | ۱۲* | ۲۰۳۱ | صغری رفیعی | ۵ | - | - | - | - | - | - | - | - | - | - | - | - | - | ۵ | | |
| ۱۴ | درمانگاه تخصصی | ۲ | ۴۴۹۵ | فروغ شعبانی | ۵ | - | - | - | - | - | - | - | - | - | - | - | - | - | ۵ | - | |
| ۱۵ | آندوسکوبی و کلونوسکوبی | ۱ | ۹۳ | ساره پور کریمی | ۱ | ۱ | - | - | ۱ | - | - | - | - | - | - | - | - | - | ۳ | - | یک کارشناس بیهوشی در مرخصی بدون حقوق بسر میبرد. |
| ۱۶ | دیالیز | ۳* | ۱۶۵ | حسین نژاد | ۲ | - | - | - | - | - | - | - | - | - | - | - | - | - | ۲ | * | |
| ۱۷ | اتاق عمل | ۲+۴ | | معصومه جلالی | ۲ | - | - | - | - | - | - | - | - | - | - | - | - | - | ۱۸۸ | | دو نیرو در مرخصی بدون حقوق بسر میبرند. |
| | جمع | ۱۷۷ | ۷۰٪ | | ۱۳۷ | ۱۲ | ۳ | - | ۲۹ | - | - | ۲ | ۲ | ۲ | ۲ | ۱ | ۴ | ۷ | ۲۰۴ | | |

آمار کادر پرستار به تفکیک بخش‌های بیمارستان (شامل همه‌ی بخش‌های بستری، سرپائی، درمانگاه و پاراکلینیکی که کادر پرستاری در آنجا انجام وظیفه می‌کنند).

* حاصل کل نیرو (۲۰۵) تقسیم بر کل تعداد تخت (۱۷۷) ۱،۱۵ می باشد ولی تعداد کل نیرو در بخش‌های فعال (۱۵۷) تقسیم بر تعداد تخت فعال (۱۴۸) برابر ۱/۰۶ می‌باشد.

*در بخش NICU و اورژانس: دو نفر پرستار رسمی در مرخصی بدون حقوق بسر میبرد که در لیست بالا لحاظ نشده است. (خانم فرجاد حسینی و فاطمه رفیع زاده)

* یک نفر در بخش‌های داخلی ۲ در مرخصی بدون حقوق بسر میبرند. (خانم معصومه حبیبی) و خانم غفاری از پرسنل داخلی ۲ مرخصی بدون حقوق ۳ ساله ایشان به پایان رسیده علی‌رغم پیامها و تماسهای مکرر به ایشان جهت

تعیین تکلیف نهایی مراجعه نکرده



وضعیت چینش نیروکادر پرستاری به تفکیک بخش ها واحدهای بیمارستان

| ردیف | نام بخش | تعداد تخت | درصد اشغال تخت | تعداد پرسنل صبح کار | تعداد پرسنل عصر کار | تعداد پرسنل شب کار | مجموع افرادی که در ۲۴ ساعت در آن بخش حضور دارند | لطفا در این قسمت تعداد نیروهای فیکس صبح و عصر و شب خود را نیز ذکر نمایید | | | توضیحات |
|------|------------------|-----------|----------------|---------------------|---------------------|--------------------|---|--|-----|----|--|
| | | | | | | | | صبح | عصر | شب | |
| ۱ | دفتر پرستاری | ۰ | ۷۰٪ | ۷ | ۱ | ۱ | ۹ | ۶ | - | - | - |
| ۲ | پایگاه بهداشتی | ۰ | - | ۲ | - | - | ۲ | ۲ | - | - | یک نفر بهیار |
| ۳ | اورژانس | ۱۳ | ۸۶٪ | ۴ | ۳ | ۴ | ۱۱ | ۲ | ۱ | ۱ | یک نفر علاوه بر صبح ۴ یا ۵ تا عصر کار بودند. و یک نفر بدلیل کودک زیر دو سال شیفت صبح و عصر دارند. |
| ۴ | تریاژ | *۴ | ۱۲۹۶۹ | ۲ | ۲ | ۲ | ۶ | ۱ | - | ۱ | |
| ۵ | جراحی | ۹ | ۲۳٪ | ۳ | ۱ | ۱ | ۵ | ۲ | - | - | یک نیروی صبح و عصر دارد |
| ۶ | picu | ۷ | ۸۶٪ | ۵ | ۳ | ۳ | ۱۱ | ۲ | - | - | یک نفر صبح و عصر بدلیل داشتن کودک زیر ۲ سال |
| ۷ | nicu | ۹ | ۸۴٪ | ۵ | ۳ | ۴ | ۱۲ | ۲ | - | - | یک نیرو مرخصی بدون حقوق در ادامه مرخصی استحقاقی که در آمار لحاظ نشده است. یک نیرو علاوه بر صبح ۵-۶ عصر کاری میدهند. |
| ۸ | عفونی | ۱۹ | ۸۴٪ | ۵ | ۲ | ۲ | ۹ | ۲ | - | - | یک نیرو بدلیل داشتن کو |
| ۹ | داخلی ۱ | ۲۶ | ۶۳٪ | ۴-۵ | ۲ | ۲ | ۸-۹ | ۲ | - | - | |
| ۱۰ | داخلی ۲ | ۱۹ | ۹۱٪ | ۴ | ۲ | ۲ | ۸ | ۲ | - | - | یک نیروی صبح و عصر بدلیل کودک زیر ۲ سال . یک نیرو در مرخصی بدون حقوق و یک نفر در مرخصی استعلاجی بارداری |
| ۱۱ | نوزادان | ۱۹ | ۴۵٪ | ۴ | ۲ | ۲ | ۸ | ۲ | - | - | یک نیرو بدلیل داشتن کودک زیر ۲ سال صبح و عصر میدهند. یک نفر دیگر از پرسنل که مسول آموزش شیر مادر هست صبح و عصر هستند. و پرسنل دیگر هم لا سابقه بالای ۲۰ صبح و عصر هستند. |
| ۱۲ | خون و سرپایی خون | ۳+۱۹*۶ | ۷۸٪ | ۷ | ۳ | ۳ | ۱۳ | ۳ | - | - | یک نفر علاوه بر صبح ۴ تا کشیک عصر هم میدهند. |
| ۱۳ | تالاسمی | *۱۲ | ۲۰٪ | ۵ | - | - | ۵ | ۵ | - | - | |
| ۱۴ | درمانگاه تخصصی | ۲ | ۴۴۹۵ | ۴ | ۱ | - | ۵ | ۵ | - | - | دو تا از نیروهای فیکس صبح سه تا عصر هم دارند. و یک نیرو بصورت صبح و عصر هستند. |
| ۱۵ | آندوسکوپی | ۱ | ۹۳ | ۳ | - | - | ۳ | ۳ | - | - | |
| ۱۶ | دیالیز | *۳ | ۱۶۵ | ۲ | - | - | ۲ | ۲ | - | - | |
| ۱۷ | اتاق عمل | ۲+۴ | - | ۹ | ۳ | ۳ | ۱۵ | ۱ | - | - | |
| | جمع | ۱۸۵ | ۸۶٪ | ۷۴-۷۵ | ۲۸ | ۲۹ | ۱۱۷-۱۱۸ | ۴۴ | ۲ | - | |
| | درصد | | ۸۶٪ | ۶۳٪-۶۳٪ | ۲۳٪ | ۲۴٪ | ۵۷٪ | ۷/۳۷٪ | ۱٪ | - | تعداد بالای نیروی صبح به علت واحدهای سرپایی است که فقط در صبح فعال است |

* (منظور تعداد افرادی هستند که طبق برنامه ماهانه بخش برای هر شیفت صبح و عصر و شب در نظر گرفته شده است . به طور مثال

برای مواردی که تعداد نیروها در شیفتهای کاری در طول ماه متغیر می باشد ، تعداد متوسط یا میانگین نیروها و یا غالب روزها لحاظ شود . (مثال اگر در نصف یا بیش از نصف روزهای هر ماه تعداد پرسنل شیفتی ۴ نفر است همان تعداد



توسعه بخش در ۳ ماهه گذشته:

| ردیف | نام بخش | درصد اشغال تخت | تعداد تخت قبل از توسعه | تعداد تخت بعد از توسعه | تاریخ توسعه | نام سرپرستار | توضیحات |
|------|-----------|----------------|------------------------|------------------------|-------------|------------------|---------|
| ۱ | بخش جراحی | ۲۳ | ۹ | ۱۷ | ۱۴۰۲/۲/۲۱ | شیرین حشمتیان فر | |

افتتاح بخش در ۳ ماه گذشته:

| ردیف | نام بخش | تعداد تخت | نام سرپرستار | تاریخ افتتاح | توضیحات |
|------|--------------------------|-----------|--------------|--------------|---------------------------------------|
| ۱ | اتاق عمل | ۳+۴ | معصومه جلالی | ۱۴۰۲/۲/۲۵ | اتاق عمل با ۳ تخت عمل و ۳ تخت ریکاوری |
| ۲ | واحد مراقبتی و طب تسکینی | ۳ | نادیا مسیبی | ۱۴۰۲/۲/۱۶ | |

تعداد کل مراجعین به اورژانس در ۳ ماه گذشته:

| تعداد کل مراجعین | فروردین | اردیبهشت | خرداد |
|------------------|---------|----------|-------|
| ۱۲۶۹۶ | ۴۹۰۸ | ۴۱۴۴ | ۳۹۱۷ |

تعداد اعمال جراحی در ۳ ماه گذشته:

| سزارین | | | | سرپائی | | | | الکتیو | | | اورژانس | | | تعداد کل اعمال جراحی | |
|--------|---|---|----|--------|---|---|-----|--------|----------|---------|---------|-------|----------|----------------------|---------------|
| کل | | | کل | | | | جمع | خرداد | اردیبهشت | فروردین | کل | خرداد | اردیبهشت | فروردین | سه ماهه پاییز |
| - | - | - | - | - | - | - | ۷۸ | ۳۴ | ۲۸ | ۱۶ | ۳۷ | ۱۶ | ۸ | ۱۳ | ۱۱۵ |

تعداد زایمان طبیعی در ۳ ماه گذشته:

| ماه | ماه | ماه | تعداد کل زایمان طبیعی |
|-----|-----|-----|-----------------------|
| - | - | - | - |

تعداد کل مامور به غیر حرفه: ۲ نفر

تعداد کل مامور به حرفه: ۴ نفر

تعداد کل انتقال یافته به (در ۳ ماهه گذشته): ۲

جدول مشخصات مامورین به: ۶ نفر

| نام پرسنل | رده شغلی | میزان تحصیلات | مامور به حرفه یا غیر حرفه | تاریخ شروع ماموریت | تاریخ اتمام ماموریت | بخش یا واحد مامور شده | توضیحات |
|-----------------------|-----------|---------------|---------------------------|--------------------|---------------------|-------------------------|---------|
| ۱. فاطمه صفرزاده | پرستار | لیسانس | حرفه | ۹۸/۳/۱۳ | نا معلوم | بیمارستان پیروز لاهیجان | |
| ۲. کبری خوش چهره زیبا | پرستار | لیسانس | غیر حرفه | ۸۰/۴/۲۱ | نا معلوم | نهاد رهبری | |
| ۳. سیده لیلا شفیعی | پرستار | کارشناس | حرفه | ۱۴۰۱/۱/۳۰ | نامعلوم | اداره پرستاری | |
| ۴. هما توحیدی | پرستار | کارشناس | غیر حرفه | ۱۴۰۰/۶/۱ | نامعلوم | دانشکده پرستاری | |
| ۵. جمیله امانی نژاد | سوپروایزر | کارشناس ارشد | حرفه | ۱۴۰۲/۳/۲۰ | نامعلوم | بیمارستان امام حسن فومن | |
| ۶. نرگس مزرعی | پرستار | کارشناس | حرفه | ۱۴۰۲/۲/۱ | نامعلوم | مرکز ولایت | |

تعداد کل انتقال یافته از (در ۳ ماهه گذشته):

جدول مشخصات مامورین از: ۴ نفر

| نام پرسنل | رده شغلی | میزان تحصیلات | مامور به حرفه یا غیر حرفه | تاریخ شروع ماموریت | تاریخ اتمام ماموریت | بخش یا واحد مامور شده | توضیحات |
|----------------|----------|---------------|---------------------------|--------------------|---------------------|-----------------------|------------------------|
| معصومه جلالی | سرپرستار | کارشناس | حرفه | ۱۴۰۱/۸/۱ | ۱۴۰۱/۲/۱ | اتاق عمل | مامور از امیرالمونین |
| لیلی بهمن | پرستار | کارشناس | حرفه | ۱۴۰۲/۲/۵ | نامعلوم | نوزادان | مامور از ارومیه |
| آزاده عاشورپور | پرستار | کارشناس | حرفه | ۱۳۹۷/۱۱/۱ | نامعلوم | رضوانشهر | مامور از رضوانشهر |
| زهرا آذری | پرستار | کارشناس | حرفه | ۱۳۹۸/۶/۲۹ | نامعلوم | پیروز لاهیجان | مامور از پیروز لاهیجان |



دانشگاه علوم پزشکی و خدمات بهداشتی درمانی استان گیلان
مدیریت امور ستادی دانشگاه علوم پزشکی گیلان

تعداد کل کادر پرستاری بازنشسته (در ۳ ماهه گذشته

مشخصات پرسنل بازنشسته:

| نام پرسنل | رده شغلی | سمت | تاریخ بازنشستگی |
|-----------|----------|-----|-----------------|
| - | | | |

تعداد کل کادر پرستاری دارای تحصیلات کارشناسی ارشد و بالاتر: ۳۱ نفر (۲۴ نفر فارغ التحصیل پرستاری و ۳ نفر دانشجوی ارشد پرستاری، و یک دانشجو و چهار نفر فارغ التحصیل غیرپرستاری)

| ردیف | نام پرسنل | رشته تحصیلی | مقطع تحصیلی | دانشجو یا فارغ التحصیل | بخش محل خدمت | سمت | توضیحات |
|------|----------------------|-----------------|-------------|------------------------|--------------|--|---------|
| ۱ | فاطمه مسکینی | کودکان | ارشد | فارغ التحصیل | دفتر پرستاری | مدیر پرستاری | |
| ۲ | آذر رضاصفت | کودکان | ارشد | فارغ التحصیل | دفتر پرستاری | سوپروایزر آموزشی | |
| ۳ | فاطمه پوردقت کار | سلامت جامعه | ارشد | فارغ التحصیل | دفتر پرستاری | سوپروایزر آموزش سلامت | |
| ۴ | زهرا خورشیدی | سلامت جامعه | ارشد | فارغ التحصیل | دفتر پرستاری | کارشناس کنترل عفونت | |
| ۵ | مریم علیزاده | کودکان | ارشد | فارغ التحصیل | دفتر پرستاری | کارشناس ایمنی و هماهنگ کننده ایمنی بیمار | |
| ۶ | ناهید بیدار | داخلی ، جراحی | ارشد | فارغ التحصیل | PICU | سرپرستار | |
| ۷ | نادیا مسیبی | کودکان | ارشد | فارغ التحصیل | خون | سرپرستار | |
| ۸ | صغری میرحسینی | کودکان | ارشد | فارغ التحصیل | جراحی | سرپرستار | |
| ۹ | کبری شیردل | کودکان | ارشد | فارغ التحصیل | خون | جانشین سرپرستار | |
| ۱۰ | اعظم رهدار | آموزش بهداشت | ارشد | فارغ التحصیل | اورژانس | سوپر وایزر | |
| ۱۱ | سارا بی شیوه مقدم | داخلی ، جراحی | ارشد | فارغ التحصیل | NICU | پرستار | |
| ۱۲ | خدیجه اسدی | داخلی ، جراحی | ارشد | فارغ التحصیل | PICU | پرستار | |
| ۱۳ | طاهره حسن پور | کودکان | ارشد | فارغ التحصیل | داخلی ۱ | سرپرستار | |
| ۱۴ | سامره پور کریمی | کودکان | ارشد | فارغ التحصیل | آندوسکوپی | سرپرستار | |
| ۱۶ | طاهره مرجان | داخلی ، جراحی | ارشد | فارغ التحصیل | داخلی ۲ | پرستار | |
| ۱۷ | مریم غلام نیای فومنی | کودکان | ارشد | فارغ التحصیل | اورژانس | پرستار | |
| ۱۸ | مهسا آقایی | داخلی - جراحی | ارشد | فارغ التحصیل | NICU | پرستار | |
| 19 | فرشته فروغی زاد | کودکان | ارشد | فارغ التحصیل | اورژانس | سوپروایزر | |
| ۲۰ | مریم رجبی | مراقبت های ویژه | ارشد | فارغ التحصیل | NICU | سرپرستار | |
| ۲۱ | فاطمه نوری | کودکان | ارشد | فارغ التحصیل | اورژانس | پرستار | |
| ۲۲ | صغری رفیعی | کودکان | ارشد | فارغ التحصیل | تالاسمی | سرپرستار | |
| 23 | ریحانه کارگر | سالمندی | ارشد | فارغ التحصیل | NICU | پرستار | |
| ۲۴ | ندا اسدالله زاده | کودکان | ارشد | فارغ التحصیل | PICU | پرستار | |



دانشگاه علوم پزشکی و خدمات بهداشتی درمانی استان گیلان
مرکز اورژانس و اورژانس اورژانس گیلان

| ردیف | نام پرسنل | رشته تحصیلی | مقطع تحصیلی | دانشجو یا فارغ التحصیل (غیر مربوط) | بخش محل خدمت | سمت | توضیحات |
|------|-----------------------|---------------|-------------|------------------------------------|---------------|-------------------|---------|
| ۲۵ | پروانه هل عطایی | مدیریت اجرایی | ارشد | فارغ التحصیل (غیر مربوط) | تجهیزات پزشکی | پرستار | |
| ۲۶ | سامره همدلانی | مدیریت دولتی | ارشد | فارغ التحصیل (غیر مربوط) | داخلی ۱ | پرستار | |
| ۲۷ | سپیده پورقاسمی | ژنتیک | ارشد | فارغ التحصیل (غیر مربوط) | اورژانس | جانشین سرپرستار | |
| ۲۸ | انسیه رستمی | روانشناسی | ارشد | فارغ التحصیل (غیر مربوط) | خون | پرستار | |
| ۲۹ | لیلا فلاح | سلامت جامعه | ارشد | فارغ التحصیل التحصیل | دفتر پرستاری | سوپروایزر در گردش | |
| ۳۰ | مستوره برنجی | داخلی، جراحی | ارشد | دانشجو | اورژانس | پرستار | |
| ۳۱ | زهرا شجاع مرد | روان شناسی | ارشد | دانشجو (غیر مربوط) | اورژانس | سرپرستار | |
| ۲۸ | ابوالفضل پور حیدری | داخلی - جراحی | ارشد | دانشجو | PICU | پرستار | |
| ۲۹ | عاطفه پور سهرابی زاده | سلامت جامعه | ارشد | دانشجو | PICU | پرستار | |



تعداد کل پرستاری که در ۳ ماهه گذشته پایان طرح / پایان کار گرفته‌اند: ۸ نفر

| نام پرسنل | رده شغلی | تاریخ | توضیحات |
|-------------------|----------------|-----------|---|
| سید آسیه حجتی | پرستار | ۱۴۰۲/۲/۱۲ | پایان طرح تمدید کوید |
| فاطمه انصاریان | پرستار | ۱۴۰۲/۲/۴ | پایان مامور به خدمت و برگشت به بیمارستان انزلی |
| متین سحرخواه | پرستار | ۱۴۰۲/۳/۴ | پایان طرح |
| جمیله امانی نژاد | سوپروایزر | ۱۴۰۲/۳/۱۹ | مامور به بیمارستان فومن |
| مائده اسمعیل زاده | پرستار | ۱۴۰۲/۳/۳۱ | پایان طرح |
| سحر یوسفی | کارشناس بیهوشی | ۱۴۰۲/۲/۳۱ | پایان کار از این مرکز و انتقال به مرکز دیگر در مشهد |
| بتول غنی پور | پرستار | ۱۴۰۲/۲/۱۶ | پایان کار و استخدام در مرکز دیگر |
| نرگس مزرعی | پرستار | ۱۴۰۲/۱/۳۱ | مامور در مرکز ولایت |



تعداد کل پرستاری که در ۳ ماهه گذشته شروع به کار کردند :

| نام پرسنل | رده شغلی | تاریخ | توضیحات |
|-------------------|-----------------------|-----------|---|
| فایزه حسینی | پرستار طرحی | ۱۴۰۲/۲/۱۹ | بخش جراحی |
| فردین احمدی | پرستار طرح | ۱۴۰۱/۲/۱۰ | بخش picu |
| فریال بختیاری | پرستار طرح | ۱۴۰۲/۲/۱۷ | بخش عفونی |
| عاطفه قنبرزاده | پرستار | ۱۴۰۲/۳/۱۶ | بخش عفونی |
| منا نیسی | پرستار | ۱۴۰۲/۲/۱۸ | بخش نوزادان |
| لیلی بهمنی | پرستار | ۱۴۰۲/۲/۵ | بخش نوزادان |
| کوثر دشتی | پرستار | ۱۴۰۲/۲/۱۹ | بخش داخلی ۲ |
| آتنا علیزاده | پرستار | ۱۴۰۲/۲/۱۷ | بخش خون |
| مهديه پور اسماعیل | پرستار | ۱۴۰۲/۲/۲۵ | بخش جراحی |
| زهره امیری | پرستار | ۱۴۰۲/۳/۱۰ | اتاق عمل |
| سمانه کسرایي راد | پرستار | ۱۴۰۲/۲/۵ | پایان مامور به کار در انزلی و برگشت به مرکز |
| فاطمه مرادنیا | پرستار | ۱۴۰۲/۱/۱ | داخلی ۲ |
| سارا احمدی پور | کارشناس اتاق عمل | ۱۴۰۲/۳/۱ | اتاق عمل |
| عرفان ارشدی | کارشناس اتاق عمل | ۱۴۰۲/۲/۲۳ | اتاق عمل |
| علی زرین دست | کارشناس اتاق عمل | ۱۴۰۲/۲/۲۳ | اتاق عمل |
| مجید فرمانبر | کارشناس اتاق عمل | ۱۴۰۲/۲/۲۳ | اتاق عمل |
| افسانه عسگر خواه | کارشناس ارشد اتاق عمل | ۱۴۰۲/۲/۲۳ | اتاق عمل |
| فاطمه نعمتی | کارشناس اتاق عمل | ۱۴۰۲/۳/۱ | اتاق عمل |



دانشگاه علوم پزشکی و خدمات بهداشتی درمانی استان گیلان
میرت اوربندی دانشگاه علوم پزشکی گیلان

| | | | |
|-----------------------------|-----------|------------------|-------------|
| اتاق عمل | ۱۴۰۲/۳/۱ | کارشناس اتاق عمل | مرضیه کاظمی |
| اتاق عمل/از اتاق عمل الزهرا | ۱۴۰۲/۳/۱۷ | کارشناس اتاق عمل | مریم آوخ |
| اتاق عمل/از اتاق عمل الزهرا | ۱۴۰۲/۳/۱۲ | کارشناس هوشبری | فاطمه رسولی |
| اتاق عمل/از اتاق عمل الزهرا | ۱۴۰۲/۳/۱۰ | پرستار / هوشبری | زهرا امیری |
| اتاق عمل | ۱۴۰۲/۳/۱ | کارشناس هوشبری | پرنیا طبرسی |
| اتاق عمل | ۱۴۰۲/۲/۱۷ | کارشناس هوشبری | فاطمه سرور |
| اتاق عمل | ۱۴۰۲/۲/۱۷ | کارشناس هوشبری | مریم عطایی |
| اتاق عمل | ۱۴۰۲/۳/۷ | کارشناس هوشبری | زهرا پرتو |
| اتاق عمل | ۱۴۰۲/۳/۱۷ | کارشناس هوشبری | سارا هادیان |
| اتاق عمل | ۱۴۰۲/۳/۱۰ | کارشناس هوشبری | فاطمه نصیری |

وضعیت استعلاجی پرسنل خاص و طولانی مدت :

| ردیف | نام پرسنل | علت استعلاجی | تاریخ شروع استعلاجی | تاریخ پایان استعلاجی |
|------|---------------|-------------------|---------------------|----------------------|
| ۱ | سارا حقی | آسیب مچ پا | ۱۴۰۲/۳/۱۵ | ۱۴۰۲/۴/۱۵ |
| ۲ | زهرا آذری | شکستگی مچ پا | ۱۴۰۲/۲/۱ | ۱۴۰۲/۲/۲۲ |
| ۳ | سودابه قراغان | مشکل اعصاب و روان | ۱۴۰۲/۲/۱ | ۱۴۰۲/۲/۳۱ |

مجموع تعداد روزهای استعلاجی کل پرسنل : ۷۰۰ روز

سرانه استعلاجی ۳ ماهه گذشته به ساعت : ۱۵۶ ساعت

| ردیف | تعداد استعلاجی های زایمان | تعداد استعلاجی مربوط به بارداری | تعداد استعلاجی های سایر | مجموع استعلاجی |
|------|---------------------------|---------------------------------|-------------------------|----------------|
| ۱ | ۲۰ | ۹ | ۳۷ | ۶۶ |

| ردیف | مجموع روزهای استعلاجی های زایمان | مجموع روزهای استعلاجی مربوط به بارداری | مجموع روزهای استعلاجی های سایر | مجموع روزهای استعلاجی |
|------|----------------------------------|--|--------------------------------|-----------------------|
| ۱ | ۳۶۲ | ۱۱۹ | ۲۱۹ | ۷۰۰ |



دانشگاه علوم پزشکی و خدمات بهداشتی درمانی استان گیلان
 ریاست اورستاری دانشگاه علوم پزشکی گیلان

استعلامی غیر زایمانی کادر پرستاری مرکز آموزشی درمانی / بیمارستان ماه فروردین
 سال ۱۴۰۲

| ردیف | نام | نام خانوادگی | تاریخ شروع | تاریخ پایان | مدت به روز | علت استعلامی |
|------|---------|--------------|------------|-------------|------------|-----------------------|
| 1 | عاطفه | حدادی مقدم | 1402/01/08 | 1402/01/18 | 11 | پیچ خوردگی پا |
| 2 | هدی | نیگ قلب | 1402/01/04 | 1402/01/06 | 3 | آسیب چشمی |
| 3 | ماندانا | بزرگی | 1402/01/15 | 1402/01/15 | 1 | گاستروآنتریک |
| 4 | رقیه | بالازاده | 1402/01/19 | 1402/01/21 | 3 | آنفلانزا |
| 5 | زهرآ | آذری | 1402/01/30 | 1402/01/31 | 2 | شکستگی مچ |
| 6 | فرزانه | حبیب پور | 1402/01/29 | 1402/01/31 | 3 | درد دست و گردن |
| 7 | سودابه | قراغان آبادی | 1402/01/31 | 1402/01/31 | 1 | اعصاب و روان |
| | | | | | 24 | مجموع استعلامی به روز |
| | | | | | 185 | تعداد کل کادر پرستاری |
| | | | | | 0.13 | سرايه استعلامی |

استعلامی بارداری کادر پرستاری مرکز آموزشی درمانی / بیمارستان ماه فروردین
 سال ۱۴۰۲

| ردیف | نام | نام خانوادگی | تاریخ شروع | تاریخ پایان | مدت به روز | علت استعلامی |
|------|-------|--------------|------------|-------------|------------|-----------------------|
| 1 | سکینه | شهریور | 1402/01/01 | 1402/01/18 | 18 | بارداری |
| 2 | سکینه | شهریور | 1402/01/22 | 1402/01/31 | 10 | بارداری |
| 3 | فاطمه | کاظمیان | 1402/01/01 | 1402/01/25 | 25 | بارداری |
| 4 | مریم | انساندوست | 1402/01/01 | 1402/01/31 | 31 | بارداری |
| | | | | | 66 | مجموع استعلامی به روز |
| | | | | | 185 | تعداد کل کادر پرستاری |
| | | | | | 0.36 | سرايه استعلامی |

استعلامی زایمانی کادر پرستاری مرکز آموزشی درمانی / بیمارستان ماه فروردین
 سال ۱۴۰۲

| ردیف | نام | نام خانوادگی | تاریخ شروع | تاریخ پایان | مدت به روز | علت استعلامی |
|------|--------|--------------|------------|-------------|------------|-----------------------|
| 1 | لیلا | گلزار | 1402/01/01 | 1401/01/31 | 31 | زایمان |
| 2 | زهرآ | ایزد دوست | 1402/01/01 | 1401/01/31 | 31 | زایمان |
| 3 | عصمت | بهاروند | 1402/01/01 | 1401/01/31 | 31 | زایمان |
| 4 | زینب | ابراهیم زاده | 1402/01/01 | 1401/01/31 | 31 | زایمان |
| 5 | تهمینه | عشوری | 1402/01/01 | 1401/01/06 | 6 | زایمان |
| 6 | زهرآ | ابراهیمی | 1402/01/01 | 1401/01/31 | 31 | زایمان |
| 7 | فاطمه | کاظمیان | 1402/01/26 | 1401/01/31 | 6 | زایمان |
| 8 | مریم | رضابخشی | 1402/01/01 | 1401/01/31 | 31 | زایمان |
| | | | | | 198 | مجموع استعلامی به روز |



دانشگاه علوم پزشکی و خدمات بهداشتی درمانی استان کیلان
مدیریت امور ستادی دانشگاه علوم پزشکی کیلان

| | | | |
|--|------|-----------------------|--|
| | 185 | تعداد کل کادر پرستاری | |
| | 1.07 | سرانه استعلاجی | |



استعلاجی زایمانی کادر پرستاری مرکز آموزشی درمانی / بیمارستان ماه اردیبهشت
سال ۱۴۰۲

| ردیف | نام | نام خانوادگی | تاریخ شروع | تاریخ پایان | مدت به روز | علت استعلاجی |
|------|-------|--------------|------------|-------------|------------|-----------------------|
| 1 | زهرا | ایزد دوست | 1402/02/01 | 1401/02/22 | 22 | زایمان |
| 2 | عصمت | بهاروند | 1402/02/01 | 1401/02/31 | 31 | زایمان |
| 3 | زینب | ابراهیم زاده | 1402/02/01 | 1401/02/31 | 31 | زایمان |
| 4 | زهرا | ابراهیمی | 1402/02/01 | 1401/02/31 | 31 | زایمان |
| 5 | مریم | رضابخشی | 1402/02/01 | 1401/02/31 | 31 | زایمان |
| 6 | فاطمه | کاظمیان | 1402/02/01 | 1401/02/31 | 13 | زایمان |
| | | | | | 159 | مجموع استعلاجی به روز |
| | | | | | 189 | تعداد کل کادر پرستاری |
| | | | | | 0.84 | سراهنه استعلاجی |

استعلاجی بارداری کادر پرستاری مرکز آموزشی درمانی / بیمارستان ماه اردیبهشت
سال ۱۴۰۲

| ردیف | نام | نام خانوادگی | تاریخ شروع | تاریخ پایان | مدت به روز | علت استعلاجی |
|------|-------|--------------|------------|-------------|------------|-----------------------|
| 1 | مریم | انساندوست | 1402/02/01 | 1402/02/31 | 31 | بارداری |
| 3 | سکینه | شهریور | 1402/02/01 | 1402/02/04 | 4 | بارداری |
| | | | | | 35 | مجموع استعلاجی به روز |
| | | | | | 189 | تعداد کل کادر پرستاری |
| | | | | | 0.19 | سراهنه استعلاجی |

استعلاجی غیر زایمانی کادر پرستاری مرکز آموزشی درمانی / بیمارستان ماه اردیبهشت
سال ۱۴۰۲

| ردیف | نام | نام خانوادگی | تاریخ شروع | تاریخ پایان | مدت به روز | علت استعلاجی |
|------|------------|--------------|------------|-------------|------------|--------------------------|
| 1 | زهرا | آذری | 1402/02/01 | 1402/02/22 | 22 | شکستگی مچ |
| 2 | فرزانه | حبیب پور | 1402/02/01 | 1402/02/07 | 7 | درد گردن |
| 3 | سودابه | قراغان آبادی | 1402/02/01 | 1402/02/31 | 31 | اعصاب |
| 4 | سیده فاطمه | میر عرفانی | 1402/02/02 | 1402/02/04 | 2 | تهوع و استفراغ |
| 5 | سیده فاطمه | میر عرفانی | 1402/02/06 | 1402/02/08 | 2 | تهوع و استفراغ |
| 6 | الناز | سجودی | 1402/02/02 | 1402/02/12 | 11 | آبله مرغان |
| 7 | فرزانه | حسین نژاد | 1402/02/13 | 1402/02/14 | 2 | سرما خوردگی |
| 8 | فتانه | غلاموفرد | 1402/02/11 | 1402/02/12 | 2 | زانودرد |
| 9 | محدثه | پورمقدم | 1402/02/13 | 1402/02/14 | 2 | مشکل چشم |
| 10 | فرزانه | حبیب پور | 1402/02/25 | 1402/02/31 | 7 | دیسکوپاتی |
| 11 | معصومه | شیخی | 1402/02/10 | 1402/02/12 | 3 | ترومای مچ دست راست |
| 12 | معصومه | شیخی | 1402/02/16 | 1402/02/18 | 3 | ترومای مچ دست راست |
| 13 | زهرا | شجاع مرد | 1402/02/16 | 1402/02/17 | 2 | درد کمر |
| 14 | لیلا | فلاح | 1402/02/22 | 1402/02/31 | 10 | هیستر سکوپ پررسی بارداری |
| 15 | فرزانه | حسین نژاد | 1402/02/17 | 1402/02/17 | 1 | سرما خوردگی |
| 16 | صدیقه | ایمانی | 1402/02/11 | 1402/02/12 | 2 | آنفولانزا |
| 17 | سحر | فاضلی | 1402/02/21 | 1402/02/23 | 3 | سرما خوردگی |
| 18 | نیره | تقوی | 1402/02/24 | 1402/02/31 | 8 | آپاندکتومی |
| 19 | آذر | رضاصفت | 1402/02/23 | 1402/02/31 | 9 | هیستر سکوپ پررسی بارداری |
| 20 | شقایق | کنعانی | 1402/02/29 | 1402/02/29 | 1 | اسپاسم گردن |
| | | | | | 130 | مجموع استعلاجی به روز |
| | | | | | 189 | تعداد کل کادر پرستاری |
| | | | | | 0.69 | سراهنه استعلاجی |



دانشگاه علوم پزشکی و خدمات بهداشتی درمانی استان ایلام
مرکز اورستاری دانشگاه علوم پزشکی ایلام

استعلاجی زایمانی کادر پرستاری مرکز آموزشی درمانی / بیمارستان ماه ... خرداد
سال ۱۴۰۲

| ردیف | نام | نام خانوادگی | تاریخ شروع | تاریخ پایان | مدت به روز | علت استعلاجی |
|-----------------------|-------|--------------|------------|-------------|------------|--------------|
| 1 | زهرا | ایزد دوست | 1402/03/01 | 1401/03/22 | 22 | زایمان |
| 2 | عصمت | بهاروند | 1402/03/01 | 1401/03/31 | 31 | زایمان |
| 3 | زینب | ابراهیم زاده | 1402/03/01 | 1401/03/31 | 31 | زایمان |
| 4 | زهرا | ابراهیمی | 1402/03/01 | 1401/03/31 | 31 | زایمان |
| 5 | مریم | رضابخشی | 1402/03/01 | 1401/03/31 | 31 | زایمان |
| 6 | فاطمه | کاظمیان | 1402/03/01 | 1401/03/31 | 31 | زایمان |
| 6 | سکینه | شهریور | 1402/03/06 | 1401/03/31 | 26 | زایمان |
| مجموع استعلاجی به روز | | | | | 203 | |
| تعداد کل کادر پرستاری | | | | | 206 | |
| سرانه استعلاجی | | | | | 0/99 | |

استعلاجی بارداری کادر پرستاری مرکز آموزشی درمانی / بیمارستان ماه خرداد
سال ۱۴۰۲

| ردیف | نام | نام خانوادگی | تاریخ شروع | تاریخ پایان | مدت به روز | علت استعلاجی |
|-----------------------|-------|--------------|------------|-------------|------------|--------------|
| 1 | مهسا | آقایی | 1402/03/16 | 1402/03/22 | 7 | بارداری |
| | سکینه | شهریور | 1402/03/01 | 1402/03/05 | 5 | بارداری |
| 3 | فاطمه | میر عرفانی | 1402/03/22 | 1402/03/27 | 6 | بارداری |
| مجموع استعلاجی به روز | | | | | 18 | |
| تعداد کل کادر پرستاری | | | | | 206 | |
| سرانه استعلاجی | | | | | 0/09 | |

استعلاجی غیر زایمانی کادر پرستاری مرکز آموزشی درمانی / بیمارستان ماه خرداد
سال ۱۴۰۲

| ردیف | نام | نام خانوادگی | تاریخ شروع | تاریخ پایان | مدت به روز | علت استعلاجی |
|-----------------------|-------|--------------|------------|-------------|------------|--------------|
| 1 | لیلا | فلاح | 1402/03/01 | 1402/03/05 | 5 | هیستر سکویی |
| 2 | نیره | تقوی گیلوان | 1402/03/01 | 1402/03/09 | 9 | آپاندکتومی |
| 3 | آذر | رضاصفت | 1402/03/01 | 1402/03/05 | 5 | هیستر سکویی |
| 4 | سارا | حقی | 1402/03/15 | 1402/03/31 | 17 | آسیب مج با |
| 5 | طاهره | مرجان | 1402/03/08 | 1402/03/17 | 10 | درد لگن |
| 6 | فتانه | غلاموفرد | 1402/03/01 | 1402/03/01 | 1 | فشار بالا |
| 7 | سعیده | هدایتی | 1402/03/20 | 1402/03/21 | 2 | تب و لرز |
| 8 | فتانه | غلاموفرد | 1402/03/23 | 1402/03/31 | 9 | درد زانو |
| 9 | خدیجه | اسدی | 1402/03/19 | 1402/03/22 | 4 | روماتولوژی |
| 10 | منا | نی سی | 1402/03/25 | 1402/03/27 | 3 | ضربه در دست |
| مجموع استعلاجی به روز | | | | | 65 | |
| تعداد کل کادر پرستاری | | | | | 206 | |
| سرانه استعلاجی | | | | | 0/32 | |



وضعیت اضافه کار:

| ردیف | نام بخش | تعداد تخت | درصد اشغال تخت | مجموع ساعات اضافه کار | | | مجموع کل ساعت اضافه کار | میانگین ۳ ماه |
|------|-------------------------|-----------|----------------|-----------------------|----------|-------|-------------------------|---------------|
| | | | | فرودین | اردیبهشت | خرداد | | |
| ۱ | دفتر پرستاری | - | ۷۷٪ | ۳۱۶ | ۳۱۸ | ۳۲۳ | ۹۵۷ | ۳۱۹ |
| ۲ | اورژانس | ۱۳ | ۸۶٪ | ۱۱۰۴ | ۱۰۷۸ | ۱۰۵۲ | ۳۲۳۴ | ۱۰۷۸ |
| ۳ | تریاز | *۴ | ۱۲۶۹۶ | ۵۱۹ | ۴۲۹ | ۴۹۵ | ۱۴۴۳ | ۴۸۱ |
| ۴ | جراحی | ۱۷ | ۲۳٪ | ۳۴/۶۶ | ۵۷/۲۴ | ۴۲/۸۵ | ۳۸۵/۶۵ | ۴۲/۸۵ |
| ۵ | PICU | ۷ | ۸۶٪ | ۹۲۰ | ۸۳۹ | ۵۱۹ | ۲۲۷۸ | ۷۵۹ |
| ۶ | NICU | ۹ | ۸۴٪ | ۱۱۴۳ | ۹۵۱ | ۷۱۸ | ۲۸۱۲ | ۹۳۷ |
| ۷ | عفونی | ۱۹ | ۸۴٪ | ۸۰۸ | ۶۴۳ | ۵۳۳ | ۱۹۸۴ | ۶۶۱ |
| ۸ | داخلی ۱ | ۲۶ | ۶۳٪ | ۷۲۰ | ۶۷۰ | ۶۸۰ | ۲۰۷۰ | ۶۹۰ |
| ۹ | داخلی ۲ | ۱۹ | ۹۱.۳٪ | ۷۰۸ | ۷۱۶ | ۴۴۷ | ۱۸۷۱ | ۶۲۴ |
| ۱۰ | نوزادان | ۱۹ | ۴۳.۵٪ | ۹۰۶ | ۵۳۹ | 497 | ۱۹۴۲ | ۶۴۷.۳۳ |
| ۱۱ | خون | ۱۹*۶ | 78/26% | ۱۲۱۶ | ۱۰۶۴ | ۶۶۱ | ۲۰۵۸ | ۶۸۶ |
| ۱۲ | تالاسمی | *۱۲ | ۲۰۳۱ | ۱۰۳ | ۱۲ | ۳۵ | ۱۵۰ | ۵۰ |
| ۱۳ | درمانگاه تخصصی | *۲ | ۴۴۹۵ | ۵۵ | ۲۷ | ۵۰ | ۱۳۲ | ۴۴ |
| ۱۴ | آندوسکوپی و کولونوسکوپی | *۱ | ۶۳ | ۱۰۳ | ۱۲ | ۳۵ | ۱۵۰ | ۵۰ |
| ۱۵ | دیالیز | *۳ | ۱۶۵ | ۲۳ | ۴۴ | ۰ | ۶۷ | ۲۳ |
| | جمع کل | ۱۷۷ | ۷۰٪ | ۸۶۷۹ | ۷۳۴۸ | ۶۰۸۸ | ۲۲۱۱۵ | ۷۳۷۲ |

مجموع ساعات اضافه کار کل بیمارستان : ۲۲۱۱۵ ساعت

میانگین اضافه کار ۳ ماهه کار کل بیمارستان ۷۳۷۲ ساعت

توضیحات: در صورتی تغییر محسوس در میزان متوسط و مجموع اضافه کار نسبت به قبل مشاهده شده لطفا بررسی و دلایل ذکر گردد



دانشگاه علوم پزشکی و خدمات بهداشتی درمانی استان گیلان
میرت اورستاری دانشگاه علوم پزشکی گیلان



عکسبرداری خدمات پرستاری
مرکز آموزشی، درمانی، پژوهشی، ۱۷ شهریور





ساختاری

ساختاری:

۱. راه اندازی واحد طب تسکینی ۱۴۰۲/۲/۱۶

۲. راه اندازی اتاق عمل ۲۵/۲/۱۴۰۲

۳. جراحی در فاز دو ۱۶/۲/۱۴۰۲

پرسنلی

۱. جلسه با مدیریت محترم امور پرستاری در تاریخ ۱۴۰۱/۱۰/۱۹ در خصوص نیروی انسانی و ارتقای شغلی پرسنل
۲. نشست با سرپرستار داخلی دو جهت کمبود نیرو و چگونگی چینش برنامه و هماهنگی با کارشناس نیروی انسانی جهت کمبود پرسنل پرستاری
۳. نشست با سرپرستار جراحی جهت کمبود نیرو و چگونگی چینش برنامه و هماهنگی با کارشناس نیروی انسانی جهت کمبود پرسنل پرستاری
۴. هماهنگی با کارشناس نیروی انسانی جهت کمبود پرسنل پرستاری و اختلال در چینش برنامه توسط سرپرستاران
۵. جلسه با ریاست بیمارستان جهت کمبود نیروی پرستاری و و اختلال در چینش برنامه توسط سرپرستاران
۶. هماهنگی با کارشناس نیروی انسانی جهت کمبود پرسنل پرستاری در بخش داخلی دو به علت استعلاجی پرسنل
۷. برگزاری جلسه با سرپرستاران جهت برنامه ریزی پرسنلی فروردین و تاکید به حضور سرپرستار یا استاف در تعطیلات در بخش و رعایت مساوات در آف پرسنلی در تعطیلات نوروزی
۸. هم اندیشی با مدیر مالی جهت پرداخت اضافه کار پرسنلی که بالای ۸۰ ساعت اضافه کار دارند



تجهیزاتی

| ردیف | نام تجهیزات | مارک و مدل | شرکت نماینده | تعداد | بخش / واحد | تاریخ | خریدار | ارزش ریالی |
|------|----------------------------|------------|----------------------|-------|-----------------|----------|-----------|-------------|
| ۱ | سنسور اکسیژن | M15 | احیا درمان | ۲ | PICU | 02/01/30 | بیمارستان | ۴۲/۰۰۰/۰۰۰ |
| ۲ | قطعات نیولایزر | - | ایرانیان همگام | - | اورژانس-داخلی ۲ | ۰۲/۰۱/۳۱ | | ۵۱/۴۳۷/۲۵۵ |
| ۳ | کاف و پوآر فشار سنج | - | آرسان تجارت آباریس | ۸ | NICU-PICU | ۰۲/۰۱/۲۰ | | ۱۹/۴۹۷/۰۰۰ |
| ۴ | مخزن دارو نیولایزر | - | فنون طب رستاک | ۱۰ | بخش ها | ۰۲/۰۱/۳۰ | | ۷/۰۰۰/۰۰۰ |
| ۵ | ترمومتر دیجیتال | B-WELL | نیک طب | ۲ | اورژانس | ۰۲/۰۱/۲۲ | | ۳۹/۳۴۰/۰۰۰ |
| ۶ | قطعات انکوباتور | | طب زمان | | نوزادان | ۰۲/۰۱/۱۸ | | ۵/۷۰۰/۰۰۰ |
| ۷ | قطعات فتوتراپی | | طب زمان | | نوزادان | ۰۲/۰۱/۱۷ | | ۴/۷۰۰/۰۰۰ |
| ۸ | فیلتر و روغن اکسیژن ساز | هوایار | هوایار | ۴ | اکسیژن ساز | ۰۲/۰۱/۱۰ | | ۳۲۸/۹۰۷/۵۰۰ |
| ۹ | چارت | | بههدیس | ۱۰ | داخلی ۲ | ۰۲/۰۲/۲۳ | | ۱۶/۳۵۰/۰۰۰ |
| ۱۰ | کیبورد و ممبرن مانیتور | B9 | سعادت | ۱ | NICU | ۰۲/۰۲/۱۳ | | ۷/۸۴۸/۰۰۰ |
| ۱۱ | ماژول NIBP | - | سعادت | ۱ | PICU | ۰۲/۰۲/۱۳ | | ۵۳/۶۲۸/۰۰۰ |
| ۱۲ | وای سنسور و کپنو گراف | masimo | سعادت | ۷ | OR | ۰۲/۰۲/۲۰ | | ۹۴۴/۳۷۶/۰۰۰ |
| ۱۳ | پمپ بتادین | | پیشگامان تجهیز طب | ۱ | OR | ۰۲/۰۲/۱۸ | | ۵۹/۹۵۰/۰۰۰ |
| ۱۴ | باتری پمپ سرم | | رایمند راد | ۱ | NICU | ۰۲/۰۲/۲۵ | | ۱۱/۳۱۴/۲۰۰ |
| ۱۵ | لامپ لارنگوسکوپ | | طب زمان | ۵ | بخش ها | ۰۲/۰۲/۲۱ | | ۶/۵۰۰/۰۰۰ |
| ۱۶ | باتری و فن انکوباتور | | طب زمان | ۱ | نوزادان | ۰۲/۰۲/۲۱ | | ۲۲/۵۰۰/۰۰۰ |
| ۱۷ | فشار سنج در سه سایز | | طب مان | ۳ | موجودی انبار | ۰۲/۰۲/۲۵ | | ۲۹/۷۰۰/۰۰۰ |
| ۱۸ | لامپ اتوسکوپ | | فراطب | ۱ | درمانگاه | ۰۲/۰۲/۲۴ | | ۱۴/۱۷۰/۰۰۰ |
| ۱۹ | لامپ فتوتراپی | | فرا طب | ۵ | نوزادان | ۰۲/۰۲/۰۴ | | ۴۰/۰۰۰/۰۰۰ |
| ۲۰ | قطعات نیولایزر | | فنون طب رستاک | ۷ | PICU | ۰۲/۰۲/۱۳ | | ۳۷/۰۰۰/۰۰۰ |
| ۲۱ | فریم صفحه و باتری پمپ سرنگ | | مدیریت تجهیزات پزشکی | ۲ | NICU | 02/02/24 | | ۴۳/۷۰۹/۰۰۰ |
| ۲۲ | گوشی پزشکی نوزاد | | نبض هوشمند سلامت | 2 | OR | ۰۲/۰۲/۳۱ | | ۳۰/۱۷۱/۲۰۰ |
| ۲۳ | ترمومتر | B-WELL | نیک طب | ۲ | OR | ۰۲/۰۲/۲۱ | | ۴۵/۵۰۰/۰۰۰ |
| ۲۴ | قطعات ماشین دیالیز | | هلال ایران | - | دیالیز | ۰۲/۰۲/۱۲ | | ۲۱۸/۶۵۸/۰۸۸ |
| 25 | باتری سیلد اسید | | سعادت | ۸ | اورژانس | ۰۲/۰۲/۱۳ | | ۷۴/۱۲۰/۰۰۰ |
| 26 | باتری سیلد اسید | | سعادت | ۱ | عفونی | ۰۲/۰۲/۱۳ | | ۹/۲۶۵/۰۰۰ |
| 27 | شیلنگ اکسیژن و هوای فشرده | | احیا درمان | ۳ | PICU | 02/03/18 | | 40/324/986 |
| 28 | پروپ نوزاد | | آرسان تجارت آباریس | ۲ | NICU | ۰۲/۰۲/۳۰ | | ۵۲/۳۲۰/۰۰۰ |
| 29 | قطعات تشک موج | | ایرانیان همگام | ۵ | PICU | ۰۲/۰۳/۲۷ | | ۱۹/۲۹۶/۹۰۴ |



دانشگاه علوم پزشکی و خدمات بهداشتی درمانی استان ایلام
مدیریت امور تدارکات دانشگاه علوم پزشکی ایلام

| | | | | | | | | |
|-------------|--|----------|-------------------|---|--------------------|--------------|-------------------------------|----|
| ۸۱۷/۵۰۰/۰۰۰ | | ۰۲/۰۳/۳۰ | OR | ۱ | آویژه طب پارسین | AV WARMER360 | تاج وارمر | 30 |
| ۷۵/۷۵۵/۰۰۰ | | ۰۲/۰۳/۰۱ | تالاسمی | ۱ | پارس مدال | | لارنگوسکوپ فایبر | 31 |
| ۱۰/۷۹۱/۰۰۰ | | ۰۲/۰۳/۱۶ | درمانگاه تخصصی | ۵ | پویش مانا | | آداپتور اکسیژن | 32 |
| ۴/۷۴۱/۵۰۰ | | ۰۲/۰۳/۱۱ | درمانگاه | ۱ | تریتا بنیان پایا | | چکش رفلکس دار | 33 |
| ۷/۲۴۸/۵۰۰ | | ۰۲/۰۳/۱۱ | کلینیک سرپایی خون | ۲ | تریتا بنیان پایا | | قیچی متس | 34 |
| ۶/۵۴۰/۰۰۰ | | ۰۲/۰۳/۲۵ | OR | ۲ | ثمر حمد آریا | | زیر سری نیم رول | 35 |
| ۹/۸۱۰/۰۰۰ | | ۰۲/۰۳/۳۱ | PICU | ۲ | رازان پرداز تهران | | کلگی پایه سرم | 36 |
| ۱۶۳/۵۰۰/۰۰۰ | | ۰۲/۰۳/۱۶ | کلینیک سرپایی خون | ۱ | راسا | | ترازو قد و وزن دیجیتال | 37 |
| ۶۲۱/۳۰۰/۰۰۰ | | ۰۲/۰۳/۰۴ | OR | ۱ | سعادت | | پرآب کپنو گراف | 38 |
| ۶/۷۵۸/۰۰۰ | | ۰۲/۰۳/۱۶ | اورژانس | ۱ | سعادت | | بازو پایه دیواری مانیتور | 39 |
| ۱۱۱/۲۳۷/۶۷۴ | | ۰۲/۰۳/۲۰ | OR | ۲ | طب زمان | | کات نوزاد | 40 |
| ۳۳۷/۹۰۰/۰۰۰ | | ۰۲/۰۳/۰۳ | آندوسکوپی | ۱ | فاخر تجهیز | | کابل منبع نور آندوسکوپی | 41 |
| ۳/۳۷۹/۰۰۰ | | ۰۲/۰۳/۰۶ | رادیولوژی | ۱ | فن آوری آزمایشگاهی | | Collimator lamp | 42 |
| ۴۷/۹۲۰/۳۰۰ | | ۰۳/۰۲/۰۴ | OR | ۳ | نبض هوشمند سلامت | NSO | گوشی پزشکی بزرگسال | 43 |
| ۵۷/۰۰۰/۰۰۰ | | ۰۲/۰۳/۰۴ | OR | ۲ | نیک طب | | کپسول اکسیژن ۵ لیتری | 44 |
| ۱۰/۷۰۰/۰۰۰ | | ۰۲/۰۳/۲۲ | کلینیک سرپایی خون | ۱ | نیک طب | B WELL | ترازوی دیجیتال | 45 |
| ۲۲/۷۵۰/۰۰۰ | | ۰۲/۰۳/۲۲ | کلینیک سرپایی خون | ۱ | نیک طب | B WELL | تب سنج دیجیتال | 46 |
| ۵/۰۷۰/۰۰۰ | | ۰۲/۰۳/۲۲ | کلینیک سرپایی خون | ۱ | نیک طب | پارس مدال | چکش رفلکس | 47 |
| ۴۹۲/۵۲۷/۴۰۰ | | ۰۲/۰۳/۲۸ | اکسیژن ساز | ۶ | هوایار | هوایار | قطعات و روغن سرویس اکسیژن ساز | 48 |

جلسات، وبازدیدها

۱. بازدید از از تمامی بخش ها در ۱۳ فروردین
۲. برگزاری جلسه مشترک تیم مدیریت پرستاری و مسئول واحد خدمات عمومی
۳. جلسه پاسخ به حوادث CBRNE
۴. حضور در جلسه آمادگی برای تعطیلات نوروز و ماه مبارک رمضان در ریاست بیمارستان و برنامه ریزی نحوه حضور واحدهای مختلف (دارو، تجهیزات، پذیرش، ترخیص، تاسیسات) بررسی و کمبودها و برآورد تعطیلات کمبود نیروی پرستاری و جذب دانشجوی پرستاری جهت بخش ها
۵. بازدید از بخش های نوزادان و داخلی دو و عفونی در تاریخ ۱۴۰۱/۰۱/۲۹
۶. هم اندیشی با سوپروایزرین جهت انتخاب بخش برتر در این فصل براساس چک لیست ها و شاخص ها
۷. هم اندیشی با سوپروایزرین جهت انتخاب پرستار نمونه در سه ماهه چهارم ۱۴۰۱
۸. مکاتبه با ریاست و مدیریت محترم پرستاری جهت نتایج ارزیابی بخش ها براساس چک لیست و شاخص ها در سه ماهه چهارم ۱۴۰۱
۹. بازدید از بخش های عفونی، نوزادان، nicu در تاریخ ۱۴۰۲/۰۲/۰۵
۱۰. شرکت در کمیته شورای فرهنگی جهت آشنایی اعضا با شرح وظایف و اهداف شورای فرهنگی در تاریخ ۱۴۰۲/۰۲/۱۸
۱۱. شرکت در کمیته مدیریت بهره برداری از خدمات آزمایشگاهی جهت گزارش عملکرد سال ۱۴۰۱ در تاریخ ۱۴۰۲/۰۲/۱۸
۱۲. بازدید از بخش نوزادان در تاریخ ۱۴۰۲/۰۲/۲۴
۱۳. بازدید از اتاق عمل در تاریخ ۱۴۰۲/۰۲/۲۸
۱۴. بازدید از بخش PICU در فاز دو و برنامه ریزی جهت انتقال PICU به فاز ۲ بیمارستان در تاریخ ۱۴۰۲/۰۲/۲۸
۱۵. شرکت در نشست مدیران پرستاری مراکز آموزشی و درمانی و بیمارستانها در تاریخ ۱۴۰۲/۰۲/۲۷
۱۶. شرکت در کنترل عفونت جهت ارائه شاخص های کنترل عفونت - ارائه گزارش فعالیت های واحد کنترل عفونت در روز جهانی بهداشت دست
۱۷. شرکت در طب انتقال خون جهت بررسی راهکارهای ارتقاء هموویژولانس در مرکز در تاریخ ۱۴۰۲/۰۲/۲۴
۱۸. بازدید از بخش اورژانس در تاریخ ۱۴۰۲/۰۳/۰۶
۱۹. بازدید از بخش آندوسکوپی جهت نظارت بر انتقال آندوسکوپی به فاز دو بیمارستان در تاریخ ۱۴۰۲/۰۳/۰۶ و ۱۴۰۲/۰۳/۰۸
۲۰. همراهی خادمان آستان قدس رضوی در تاریخ ۱۴۰۲/۰۳/۰۷
۲۱. بازدید از اتاق عمل و آندوسکوپی در تاریخ ۱۴۰۲/۰۳/۱۰
۲۲. شرکت در سمینار آموزشی MISC سندرم التهابی چندسیستمی کودکان ناشی از کووید ۱۹ با مشارکت دانشکده پرستاری مامایی شهید بهشتی رشت
۲۳. سخنرانی در وبینار آموزش مداوم کشوری فرآیند آموزش به بیمار و محتوای آموزشی در مرکز آموزشی درمانی ۱۷ شهریور در تاریخ ۱۴۰۲/۳/۹
۲۴. شرکت در نشست مجازی مدیران پرستاری مراکز آموزشی درمانی و بیمارستان ها در تاریخ ۱۴۰/۰۳/۱۷



اقدامات در راستای راه‌اندازی اتاق عمل

۱. ارزیابی سنجه‌های اعتباربخشی مدیریت خدمات پرستاری در تاریخ ۱۴۰۱/۱۰/۱۵
۲. نشست با سرپرستار اتاق عمل جهت راه‌اندازی اتاق عمل و برآورد نیرو در این واحد
۳. همراهی با بازدیدکنندگان دفتر منابع فیزیکی و طرح‌های عمرانی دانشگاه از پروژه اتصال فازهای اول و دوم بیمارستان
۴. بازدید سرپرست محترم دانشگاه علوم پزشکی گیلان در راستای ضرورت هرچه سریع‌تر فعال شدن فاز دوم در تاریخ ۱۴۰۲/۰۲/۰۹
۵. همراهی در بازدید کارشناسان تجهیزات پزشکی جهت افتتاح اتاق عمل در تاریخ ۱۴۰۲/۰۲/۱۲
۶. همراهی در بازدید کارشناسان دفتر فنی جهت افتتاح اتاق عمل و csr و بخش جراحی در تاریخ ۱۴۰۲/۰۲/۱۱
۷. همراهی در بازدید کارشناسان بهداشت محیط جهت افتتاح اتاق عمل و csr و بخش جراحی در تاریخ ۱۴۰۲/۰۲/۱۲
۸. شرکت در جلسه شورای معاونین دانشگاه به همراه ریاست محترم بیمارستان در سالن اجلاس در راستای راه‌اندازی اتاق عمل و جراحی در فاز ۲ در تاریخ ۱۴۰۲/۰۲/۱۰
۹. شرکت در جلسه راه‌اندازی اتاق عمل با حضور معاونت محترم درمان در ریاست در تاریخ ۱۴۰۲/۰۲/۱۱
۱۰. جلسه با سرپرستاران اتاق عمل و جراحی و picu و مسئول تجهیزات پزشکی در راستای ضرورت هرچه سریع‌تر فعال شدن فاز دوم در تاریخ ۱۴۰۲/۰۲/۱۱
۱۱. جلسه با مدیریت محترم پرستاری جهت تامین نیروی انسانی در راستای ضرورت هرچه سریع‌تر فعال شدن فاز دوم
۱۲. شرکت در جلسه راه‌اندازی اتاق عمل در فاز دوم در معاونت درمان با حضور ریاست و پزشکان جراح و بیهوشی در تاریخ ۱۴۰۲/۰۲/۱۱
۱۳. جلسه با سوپروایزرین جهت راه‌اندازی اتاق عمل و جراحی در فاز ۲ و نحوه ساماندهی پایش‌های صبح توسط سوپروایزرین
۱۴. شرکت در جلسه با معاونت محترم درمان و ریاست محترم بیمارستان در خصوص راه‌اندازی اتاق عمل در تاریخ ۱۴۰۲/۰۲/۱۲
۱۵. مکاتبه با ریاست بیمارستان در خصوص تعداد نیرو و تجهیزات مورد نیاز جهت راه‌اندازی فاز ۲
۱۶. نشست با سوپروایزر بالینی در راستای راه‌اندازی اتاق عمل و جراحی و چینش پرسنل طرحی
۱۷. بازدید از اتاق عمل در راستای راه‌اندازی و تجهیز اتاق عمل در تاریخ ۱۴۰۲/۰۲/۱۸
۱۸. شرکت در جلسه با ریاست محترم بیمارستان و سرپرستار اتاق عمل جهت راه‌اندازی اتاق عمل در تاریخ ۱۴۰۲/۰۲/۰۱۶
۱۹. جلسه با ریاست محترم بیمارستان و سرپرستار بخش جراحی جهت راه‌اندازی جراحی در فاز ۲ در تاریخ ۱۴۰۲/۰۲/۲۱



۲۰. نشست با خیاط جهت آماده سازی اتاق عمل از نظر گان و ملحفه در این واحد
۲۱. جلسه با سرپرستار اتاق عمل در راستای راه اندازی اتاق عمل در تاریخ ۱۴۰۱/۰۲/۱۷
۲۲. جلسه با سرپرستار اتاق عمل در راستای راه اندازی اتاق عمل در تاریخ ۱۴۰۱/۰۲/۱۷
۲۳. مکاتبه با معاونت محترم توسعه جهت افزایش سقف اضافه کار پرسنل پرستاری به جهت افتتاح فاز دو و کمبود نیرو
۲۴. ملاقات با ۴ نیروی پرستاری و ۲ نیروی بیهوشی جهت شروع به کار در راستای افتتاح بخش جراحی و اتاق عمل و مکاتبه با ریاست محترم جهت شروع به کار ایشان
۲۵. نشست با سوپروایزر بالینی جهت روتیشن برخی از پرسنل در بخش ها در راستای افتتاح بخش جراحی و افزایش تخت در فاز ۲ در تاریخ ۱۴۰۲/۰۲/۱۸ و ۱۴۰۲/۰۲/۱۹
۲۶. نشست با سوپروایزر بالینی جهت روتیشن برخی از پرسنل در بخش ها در راستای افتتاح بخش جراحی و افزایش تخت در فاز ۲ در تاریخ ۱۴۰۲/۰۲/۱۹
۲۷. هماهنگی جهت فراخوان نیروهای اتاق عمل و بیهوشی از مراکز دیگر در راستای راه اندازی اتاق عمل
۲۸. بازدید از اتاق عمل و بخش جراحی به اتفاق ریاست محترم در راستای راه اندازی اتاق عمل و انتقال جراحی به فاز دو ۱۴۰۲/۰۲/۲۲
۲۹. افتتاح اتاق عمل مرکز آموزشی درمانی ۱۷ شهریور رشت با انجام دو عمل جراحی در تاریخ ۱۴۰۲/۰۲/۲۳
۳۰. شرکت در جلسه با ریاست محترم بیمارستان و سرپرستار اتاق عمل جهت راه اندازی اتاق عمل در تاریخ ۱۴۰۲/۰۲/۰۱۶
۳۱. جلسه با ریاست و مدیریت بیمارستان و مسئول اتاق عمل در راستای تامین تجهیزات اتاق عمل در تاریخ ۱۴۰۲/۰۲/۲۴
۳۲. هماهنگی جهت فراخوان نیروهای اتاق عمل و بیهوشی مامور از مراکز دیگر جهت افتتاح اتاق عمل
۳۳. دلجویی و اهدای هدیه سرکار خانم مسکینی مدیریت محترم پرستاری پس از انجام اولین عمل جراحی در فاز دوم
۳۴. نشست با سرپرستاری اتاق عمل جهت تامین نیروی انسانی در اتاق عمل
۳۵. هماهنگی با مسئول نیروی انسانی جهت تامین نیرو بیهوشی و اتاق عمل جهت اتاق عمل
۳۶. همراه بازدید از اتاق عمل و بخش جراحی در تاریخ ۱۴۰۲/۰۳/۰۲
۳۷. ی جهت بازدید سرپرست دانشگاه علوم پزشکی گیلان از مرکز در تاریخ ۱۴۰۲/۰۲/۰۱
۳۸. شرکت در جلسه با معاونت درمان در خصوص مشکلات و موانع جهت افتتاح اتاق عمل در تاریخ ۱۴۰۲/۰۲/۳۰



اقدامات جهت تعرفه پرستاری

۱. شرکت در جلسه بررسی ثبت تعرفه مراقبت های پرستاری در سامانه اطلاعات بیمارستانی HIS
۲. نشست با مسئول IT جهت ثبت تعرفه مراقبت های پرستاری در سامانه اطلاعات بیمارستانی HIS
۳. ثبت تعرفه مراقبت های پرستاری در ماه مرداد و هماهنگی با مدیر مالی جهت تهیه اکسل مربوطه
۴. نشست با مدیر مالی جهت پرداخت کارانه و تعرفه پرسنل پرستاری
۵. برگزاری جلسه با سرپرستاران در تاریخ ۱۴۰۱/۰۱/۲۹ در راستای چگونگی تکمیل فایل تعرفه پرستاری
۶. جلسه با سوپروایزرین در راستای تعرفه پرستاری در تاریخ ۱۴۰۲/۰۲/۰۶
۷. نشست با سرپرستار درمانگاه تخصصی جهت محاسبه تعرفه پرستاری در این واحد
۸. تنظیم تعرفه پرستاری در ۶ ماهه اول سال ۱۴۰۱
۹. نشست با سرپرستاران بخش نوزادان و عفونی جهت محاسبه تعرفه پرستاری در این بخش
۱۰. جلسه با سرپرستاران و مسئول IT جهت اجرای تعرفه پرسنل پرستاری در تاریخ ۱۴۰۲/۰۲/۱۱
۱۱. هماهنگی با اداره پرستاری و سرپرستار اورژانس جهت تعرفه پرستاری در واحد تریاژ
۱۲. بازدیداز درمانگاه تخصصی با مسئول it جهت محاسبه تعرفه پرستاری در تاریخ ۱۴۰۲/۰۲/۱۹
۱۳. شرکت در جلسه در ریاسا محترم سیستم کار آمد در تاریخ ۱۴۰۲/۰۲/۱۹
۱۴. تنظیم محاسبات تعرفه پرستاری در شش ماهه اول سال ۱۴۰۱ جهت ارسال به مدیریت محترم امور پرستاری
۱۵. هماهنگی با اداره پرستاری و مسئول IT جهت محاسبه تعرفه پرستاری
۱۶. حضور در جلسه آموزشی سامانه کارآمد با موضوع آشنایی با نحوه ثبت اطلاعات گروه پرستاری در سامانه کار آمد در تاریخ ۱۴۰۲/۰۲/۲۴
۱۷. برگزاری نشست با سوپروایزرین و سرپرستاران با دستور کار اطلاع رسانی دستاوردهای جلسه مدیران پرستاری دانشگاه، تعرفه گذاری خدمات پرستاری، تاب آوری، اخلاق در پرستاری و پرستار پیگیر
۱۸. شرکت در وبینار آموزشی بهره گیری از گزارش متحدالشکل کارانه در تاریخ ۱۴۰۲/۰۲/۳۱
۱۹. جلسه با سرپرستاران در تاریخ ۱۴۰۲/۰۳/۲۵ در خصوص تعرفه پرستاری
۲۰. تنظیم تعرفه پرستاری در ۶ ماهه دوم سال ۱۴۰۱ جهت ارسال به اداره پرستاری
۲۱. مکاتبه با اداره پرستاری جهت امتیازات تعرفه در بخش های اورژانس و عفونی و درمانگاه تخصصی و نوزادان
۲۲. جلسه با پرسنل پرستاری در مانگاه تخصصی جهت تعرفه پرستاری و چپنش برنامه پرسنل در تاریخ ۱۴۰۲/۰۳/۲۸



اقدامات راه اندازی طب تسکینی

۱. بازدید از واحد طب تسکینی با حضور ریاست محترم و مدیریت و دکتر دربندی جهت تعیین اتاق ها در تاریخ ۱۴۰۱/۱۰/۰۵
۲. جلسه با آقای دکتر دربندی و سرپرستار بخش خون جهت راه اندازی واحد طب تسکینی در تاریخ ۱۴۰۲/۰۲/۰۶
۳. هماهنگی با مدیریت بیمارستان جهت افتتاح واحد طب تسکینی
۴. برگزاری جلسات آمادگی برای افتتاحیه و پیگیری امور مربوطه
۵. برگزاری افتتاحیه واحد طب تسکینی در تاریخ ۱۴۰۲/۰۲/۱۳
۶. نشست با سوپروایزر آموزش سلامت و سرپرستار بخش خون جهت بررسی مباحث آموزشی طب تسکینی ویژه پرستاران واحد طب تسکینی
۷. تنظیم صورتجلسه بررسی کار واحد مراقبت های تسکینی جهت ارائه به اداره پرستاری
۸. برگزاری جلسه آموزشی با خانم دکتر پوی و خانم مسیبی و سوپروایزر آموزش سلامت جهت برگزاری دوره طب تسکینی در مرکز و هماهنگی با سالن در تاریخ ۱ و ۱۵ تیرماه که به اداره ارسال شد
۹. بازدید از واحد طب تسکینی در تاریخ ۱۴۰۲/۰۳/۲۰
۱۰. همراهی جهت بازدید کارشناسان مدیریت پرستاری دانشگاه از درمانگاه طب تسکینی در تاریخ ۱۴۰۲۱/۰۳/۲۰
۱۱. جلسه با خانم دکتر پرستش کارشناس مدیر محترم پرستاری در راستای درمانگاه طب تسکینی
۱۲. مکاتبه با اداره پرستاری جهت شرکت پرسنل پرستاری در دوره آموزشی مراقبت های حمایتی تسکینی
۱۳. نشست با سوپروایزر آموزش سلامت و سرپرستار بخش خون جهت بررسی مباحث آموزشی طب تسکینی ویژه پرستاران واحد طب تسکینی
۱۴. برگزاری جلسه آموزشی با خانم دکتر پوی و خانم مسیبی و سوپروایزر آموزش سلامت جهت برگزاری دوره طب تسکینی در مرکز و هماهنگی با سالن در تاریخ ۱ و ۱۵ تیرماه که به اداره ارسال شد
- ۱۵.



اقدامات جهت پرداخت آنکالی اندوسکوپی و دیالیز

۱۶. جلسه با ریاست محترم بیمارستان و مسئول اندوسکوپی جهت پرداخت آنکالی در بخش اندوسکوپی در تاریخ ۱۴۰۲/۰۱/۲۸
۱۷. هماهنگی با اداره پرستاری جهت پرداخت آنکالی در بخش اندوسکوپی
۱۸. مکاتبه با مدیریت محترم امور پرستاری جهت تعیین بخش های مشمول دستورالعمل آنکالی
۱۹. جلسه با ریاست محترم بیمارستان و مدیر امور مالی و پرسنل اندوسکوپی و دیالیز جهت پرداخت آنکالی این واحدها در تاریخ ۱۴۰۲/۰۳/۰۳
۲۰. هماهنگی با ریاست محترم بیمارستان و اداره پرستاری جهت پرداخت آنکالی واحد دیالیز و اندوسکوپی
۲۱. جلسه با مدیر امور اداری در راستای آنکالی بخش های دیالیز و اندوسکوپی در تاریخ ۱۴۰۲/۰۳/۰۶

اقدامات جهت واحد پرستار پیگیر

۱. هم اندیشی با سوپروایزر آموزش سلامت در راستای انتخاب پرستار پیگیر و شرح وظایف ایشان
۲. برگزاری جلسه با سوپروایزر آموزش سلامت و پرستار پیگیر در خصوص نحوه انجام کار
۳. جلسه با ریاست در خصوص پرستار پیگیر و معرفی پرسنل



ارتقاء فرایند

| | |
|--|--------------------------------------|
| <p>برنامه ریزی راند کنترل و نظارت تعطیلات با حضور یک سوپروایزر و ۲ سرپرستار نشست با سوپروایزر آموزشی جهت بررسی چک لیست کودکان در کنترل رو نظارت های سال ۱۴۰۲ نشست با سوپروایزر آموزشی جهت برنامه پایش توسط سوپروایزرین با استفاده از چک لیست استاندارد خدمات پرستاری</p> | <p>ارتقاء فرایند کنترل و نظارت:</p> |
| <p>شرکت در هسته پژوهش مرکز آموزشی درمانی هفده شهریور در ژورنال کلاب پژوهشی مجازی مدیریت امور پرستاری دانشگاه مورخ ۱۴۰۲.۲.۱۸</p> | <p>ارتقا در زمینه پژوهشی</p> |
| <p>شرکت در کمیته تغذیه جهت بررسی نقاط قابل بهبود در افزایش رضایتمندی بیماران و کارکنان از وضعیت تغذیه بیمارستان در تاریخ ۱۴۰۲/۰۳/۲۲</p> | <p>ارتقاء فرایند مربوط به تغذیه:</p> |
| <p>شرکت در کمیته دارو درمان تجهیزات پزشکی-اقتصاد درمان جهت بررسی دستورالعمل ویرایش هشتم اورژانس-نقاط قابل بهبود مدیریت دارو و تجهیزات در تاریخ ۱۴۰۲/۰۳/۱۷</p> | <p>ارتقا فرایند دارو دهی</p> |
| <p>ابلاغ فرایند استعلاجی در خصوص تعطیلات استعلاجی در ایام عید فقط در مواقع ضروری و اورژانسی باشد</p> | <p>ارتقا فرایند استعلاجی</p> |
| <p>هم اندیشی با سوپروایزرین جهت چگونگی انتقال ایمن بیماران جهت مشاوره های اورژانس و غیر اورژانس به مراکز دیگر مکاتبه با معاونت درمان جهت انجام سی تی اسکن های مرکز در مراکز خصوصی به علت عدم پذیرش مراکز دولتی</p> | <p>ارتقا فرایند اعزام</p> |
| <p>راند کلیه بخش ها در تاریخ ۲۸ اسفند جهت بررسی و اطمینان از آمادگی بخش ها در زمینه تجهیزات و دارو</p> | <p>ارتقا فرایند دارو دهی</p> |



| | |
|---|---|
| <p>نشست با مدیریت پرستاری و مسئول و کارشناس بهبود کیفیت در مورد برنامه زمانبندی بازدید مدیریتی ایمنی نشست با مدیریت پرستاری، مسئول و کارشناس بهبود کیفیت در مورد ابهامات سنجه های اعتباربخشی جلسه با معاونت آموزشی و مدیر گروه دانشکده پرستاری در زمینه اجرایی نمودن سنجه های اعتباربخشی آموزشی در تاریخ ۱۴۰۱/۰۱/۲۹ تجلیل از سوپر وایزرین به مناسبت مشارکت فعال در پنجمین دور ارزیابی اعتباربخشی بیمارستان تجلیل از زحمات سرپرستاران و پرستاران فعال بخش ها در پنجمین دوره ارزیابی اعتباربخشی</p> | <p>ارتقا فرایند اعتباربخشی</p> |
| <p>برگزاری جلسه مشترک تیم مدیریت پرستاری و مسئول واحد خدمات عمومی جلسه با مدیریت بیمارستان جهت عملکرد و مشکلات مربوط به نهبانی بیمارستان در تاریخ ۱۴۰۲/۰۳/۰۷ ح</p> | <p>ارتقا عملکرد پرسنل خدماتی و نهبانی</p> |
| <p>طرح تکریم بیماران در بخش های نوزادان، داخلی دو طرح تکریم در بخش های داخلی دو و nicu</p> | <p>ارتقا فرایند طرح تکریم همکاران</p> |
| <p>نشست با مسئول شیر مادر جهت تعیین مکان در این مرکز جهت خدمات به بیماران و بازدید از اتاق جهت ایشان نشست با سوپر وایزر آموزشی و آموزش سلامت و مسئول شیر مادر در راستای گزارش نتایج بازدید معاونت بهداشتی</p> | <p>ارتقاء پایش شیر مادر</p> |
| <p>تهیه و تحویل ملحفه به بخش ها با رنگ های مختلف مخصوص هر بخش جهت استوک در ایام نوروز</p> | <p>ارتقا فرایند البسه و ملحفه</p> |



رفاهی

۱. مکاتبه با ریاست بیمارستان جهت درخواست تشویقی برای پرسنلی که در راستای اعتباربخشی همکاری داشته اند و هم اندیشی با سرپرستاران جهت تعیین پرسنل
۲. هماهنگی جهت تهیه شیرینی جهت روز اول فروردین راند با ریاست و مدیریت محترم بیمارستان جهت توزیع شیرینی و تبریک سال نو
۳. هماهنگی جهت چیدمان سفره هفت سین در بخش های بیمارستان و دفترپرستاری
۴. برگزاری مراسم افطاری جهت پرسنل بیمارستان
۵. برگزاری جلسه با سوپروایزرین بادیستور کار برنامه ریزی جهت ارائه خدمات مطلوب در تعطیلات نوروزی و قدردانی از زحمات کادر پرستاری در پنجمین دور ارزیابی اعتباربخشی
۶. مکاتبه با ریاست بیمارستان جهت درخواست تشویقی برای کادرپرستاری کشیک شب ۲۹ اسفند و کشیک صبح و عصر ۱۳ فروردین در سال ۱۴۰۲
۷. برگزاری اردوی نیمروزه پرسنل بسیج مرکز آموزشی درمانی ۱۷ شهریور همراه بازيارت بقعه آقا سيد شريف و اجرای مسابقه فرهنگی
۸. برگزاری سفره سلامت به مناسبت هفته سلامت در تاریخ ۱۲/۰۲/۱۴۰۲
۹. اهدای تشویقی جهت پرستارانی که در راستای اعتباربخشی همکاری کرده اند
۱۰. برگزاری مسابقه جهت پرستاران خلاق و اهدای تشویقی به آنها
۱۱. برگزاری پیاده روی سلامت در عمارت کلاه فرنگی برای هفته سلامت
۱۲. تقدیر از خدمات بخش ها به مناسبت روز کارگر در دفتر ریاست محترم
۱۳. بازدید از کلیه بخش ها به مناسبت روز جهانی دست در تاریخ ۱۶/۰۲/۱۴۰۲ و تقدیر از پرستاران نمونه در حوزه بهداشت
۱۴. بازدید از بخش تالاسمی و دلجویی از کادر پرستاری و اهدای هدیه به بیماران و اهدای بسته ی تغذیه سالم به بیماران به همت پزشکان و کادر پرستاری بخش
۱۵. همراهی با گروهی از خیرین از بخش خون و اهدای جوایز به کودکان در تاریخ ۱۸/۰۲/۱۴۰۲
۱۶. تجلیل از سوپروایزرین به مناسبت مشارکت فعال در پنجمین دور ارزیابی اعتباربخشی بیمارستان
۱۷. تجلیل از زحمات سرپرستاران و پرستاران فعال بخش ها در پنجمین دوره ارزیابی اعتباربخشی
۱۸. تجلیل از زحمات سرپرستاران و پرستاران فعال بخش های خون و nicu و عفونی در پنجمین دوره ارزیابی اعتباربخشی
۱۹. برگزاری پیاده روی به مناسبت هفته ملی جمعیت
۲۰. گرامیداشت هفته ملی جمعیت در بخش های مختلف و اهدای جوایز به بیماران
۲۱. برگزاری ایستگاه کنترل فشارخون به مناسبت روز جهانی فشارخون
۲۲. گرامیداشت ولادت حضرت معصومه (س) و روز دختر و حضور در بخش های مرکز و اهدای جوایز به کودکان
۲۳. برگزاری همایش پیاده روی ویژه بانوان شاغل در تاریخ ۱۷/۰۳/۱۴۰۲
- ۲۴.



دانشگاه علوم پزشکی و خدمات بهداشتی درمانی استان گیلان
میرت اورستاری دانشگاه علوم پزشکی گیلان



۲۵



گزارش عملکرد کارشناس کنترل عفونت سه ماهه اول سال ۱۴۰۲

- ۱- پایش سه ماهه اول برنامه عملیاتی کنترل عفونت و ارسال به دفتر بهبود کیفیت در تاریخ ۱۰ تیر ۱۴۰۲
- ۲- تدوین عملکرد سه ماهه اول کمیته کنترل عفونت و ارسال به دفتر بهبود کیفیت در تاریخ ۱۰ تیر
- ۳- بازدید نظارتی در روز تعطیل تاریخ ۱۲ فروردین و ۸ اردیبهشت
- ۴- برگزاری جلسه رابطین کنترل عفونت در تاریخ ۱۰ اردیبهشت با حضور مدیر محترم خدمات پرستاری
- ۵- برگزاری جشنواره بهداشت دست در روز ۱۵ اردیبهشت و ارسال عملکرد به اداره پرستاری
- ۶- ثبت ۴۲۳ مورد بیمار مشکوک به کورنا و آنفلوانزا در سامانه سندرمیک و ارسال تست کویدو آنفلوانزا برای کلیه بیماران مشکوک بستری
- ۷- ارسال آمار هفتگی بیماران اسهالی و ارسال ۱۶ مورد سواب رکتال به مرکز بهداشت
- ۸- آموزش به پرسنل جدیدالورود طرحی و استخدامی
- ۹- آموزش به دانشجویان جدیدالورود پرستاری و پزشکی
- ۱۰- همکاری در افتتاح بخش اتاق عمل
- ۱۱- انجام یک مورد RCA عفونت بیمارستانی بیمار بستری در PICU با همکاری تیم RCA
- ۱۲- ثبت عفونت بیمارستانی در پایان هرماه
- ۱۳- گزارش ۴ مورد مواجهه شغلی
- ۱۴- برگزاری کمیته کنترل عفونت و استوارد شیپ در هرماه
- ۱۵- ارسال آمار روزانه کوید به اداره پرستاری و مرکز بهداشت شهرستان رشت



۱۶- ثبت و گزارش ۳۷ فلج شل ، عوارض واکسن، مننژیت و سرخک و تب مالت ، غرق شدگی ، مارگزیدگی و مسمومیت غذایی به مرکز بهداشت شهرستان رشت

۱۷- نمونه گیری از بیماران مشکوک به کورونا توسط خانم ها خلیل نژاد و خجسته مسئول پایگاه بهداشتی

۱۸- تکمیل چک لیست های عمومی کنترل عفونت و تدوین اقدام اصلاحی و ابلاغ به بخش ها

۱۹- شرکت در بازدید های مدیریتی ایمنی بیمار به صورت هفتگی

۲۰- راند هفتگی بخش ها و آزمایشگاه

۲۱- شرکت در کمیته های ماهانه بهداشت محیط و آموزش سلامت و بهداشت حرفه ای و بحران

۲۲- ارسال آمارهای ماهانه و فصلی شاخص های کنترل عفونت به مدیریت امور پرستاری

۲۳- شرکت در سمینار CSSD استانی در تاریخ ۲۸ خرداد در دانشکده پرستاری

۲۴- برگزاری سمینار موازین کنترل عفونت و بهداشت محیط جهت پرستاران و پرسنل آزمایشگاه و رادیولوژی در تاریخ ۲۵ خرداد ۱۴۰۲



گزارش مواجهات شغلی در کادر درمانی بیمارستان ۱۷ شهریور سه ماهه اول سال ۱۴۰۲

| ردیف | نام | نام خانوادگی | نوع مواجهه | تاریخ مواجهه | اقدامات انجام شده |
|------|-------|--------------|--|--------------|--|
| ۱ | مجتبی | نظرپور | انگشت سیبانه دست راست با سوزن گلوکومتر | 1402/02/17 | شست و شوی دست با آب و صابون و انجام آزمایشات سرولوژی |
| ۲ | ساغر | درویشانی | برخورد اسکالپ به انگشت سیبانه دست چپ | 1402/03/04 | شست و شوی دست با آب و صابون و انجام آزمایشات سرولوژی |
| ۳ | فاطمه | مرادنیا | برخورد سرسوزن سرنگ با انگشت وسط دست راست | 1402/03/09 | شست و شوی دست با آب و صابون |
| ۴ | رقیه | بالازاده | برخورد آنژیوکت به انگشت سیبانه دست چپ | 1402/03/22 | شست و شوی دست با آب و صابون و انجام آزمایشات سرولوژی |

گزارش عملکرد سوپروایزر آموزش سلامت سه ماهه اول سال ۱۴۰۲



۱-- برگزاری کارگروه بیمارستانی آموزش به بیمار و خانواده مورخ ۱۴۰۲/۰۱/۲۷

۲. برگزاری ۱۳ کارگروه درون بخشی آموزش به بیمار





طبق

۳- ویرایش ۱۳ صورتجلسه و تحلیل فصلی کارگروه های درون بخشی آموزش به بیمار
۴- برگزاری جلسه با رابطین آموزش سلامت با حضور مدیر محترم خدمات پرستاری مرکز ۱۴۰۲/۰۱/۲۹ و ۱۴۰۲/۳/۲۴

۵- تهیه فیلمهای آموزشی " خلاصه فاویسم " و " مضرات دخانیات " تهیه ی کلیپ های عملکردی تقویم سلامت و بروز رسانی پمفلت ابزار pemat



۶- آموزش در سالن انتظار با عنوان سرطان شایع در مردان، سبک زندگی سالم، پیشگیری از سرطان، پیشگیری از پرفشاری خون و پیشگیری از دیابت

- ۷- برگزاری مناسبت تقویم سلامت مانند هفته سلامت، برگزاری مسابقه پرستار خلاق، روز جهانی تالاسمی، روز جهانی فشارخون، هفته بدون دخانیات، (در قالب ایستگاه غربالگری، تهیه فیلم آموزشی، برگزاری مسابقه، تهیه پکیج تغذیه و ...)
- ۸- همکاری جهت افتتاح کلینیک مراقبت های طب تسکینی



- ۹- نیازسنجی آموزش به بیمار از کلیه بخشهای بستری و سرپایی و برنامه ریزی آموزش سلامت ۱۴۰۲ (شامل تدوین تقویم سلامت، اولویت آموزشی به تفکیک بخش، تقویم کارگروه درون بخشی، جدول مشارکت کارکنان در تقویم سلامت، جدول نظارت، سیاست آموزش به بیمار، این نامه کارگروه درون بخشی، شرح وظایف رابطین)
- ۱۰- بروزرسانی ابلاغیه های حداقلی های آموزش به بیمار و رابطین جدید آموزش به بیمار
- ۱۱- برگزاری وبینار آموزش مداوم فرآیند آموزش به بیمار و ابزار pemat
- ۱۲- ارجاع ۴ بیمار به واحد مراقبت در منزل و پیگیری این بیماران
- ۱۳- هماهنگی مستمر با موسسه های خیرین مردم نهاد جهت حمایت در برگزاری مناسبت های سلامت
- ۱۴- پایش مستمر و ارزیابی شاخص های سلامت، شامل:
- ارزیابی فعالیت منظم و اثربخش کارگروهها طبق چک لیست و تهیه شاخص مربوطه
 - ارزیابی برنامه عملیاتی اختصاصی و غیر واگیر آموزش به بیمار) و تهیه شاخص مربوطه
 - پایش مستمر و بررسی نتایج عملکردی در قالب چک لیست اثربخشی و ترخیص ایمن و تهیه شاخصهای مربوطه

- ۱۵- به اشتراک گذاری تجارب با پایش بخشها با سرپرستاران و رابطین آموزش سلامت بخشهای مجاور
- ۱۶- تعیین بیماریهای شایع مرکز در کمیته آموزش
- ۱۷- تهیه ی محتوای آموزشی فاویسم با همکاری اساتید خون جهت یکسان سازی محتوای آموزی کادر پرستاری
- ۱۸- هماهنگی با تیم ارتقا سلامت مانند بهداشت حرفه ای، تغذیه، روانشناس جهت برگزاری مناسبت های سلامت و آموزش های گروهی و ارتقا سلامت
- ۱۹- شرکت در تیم پایش و راندهای دفتر پرستاری و شرکت در تیم بازدید از بیمارستان در روز تعطیل
- ۲۰- برگزاری ایستگاه های ارتقا سلامت متعدد در سالن انتظار درمانگاه تخصصی
- ۱۹- آموزش به نیروی جدیدالورود در حیطة آموزش سلامت
- ۲۲- تهیه و ارسال گزارش هفته ملی هفته سلامت به معاونت محترم درمان
- ۲۳- برگزاری آموزش آبخاری فرآیند آموزش به بیمار در بخش اورژانس با حضور سوپروایزر آموزش سلامت، سرپرستار و رابط
- ۲۴- هماهنگی و برگزاری برنامه پیاده روی جهت کارکنان
- ۲۵- شیفت و بازدید در ایام عیدنوروز



شاخص ملی میزان اثربخشی آموزش پرستار به بیمار :
فرمول شاخص :

$$\frac{\text{مجموع نمرات مکتسبه از چک لیستها}}{\text{کل نمرات چک لیست} \times \text{تعداد چک لیستهای تکمیل شده}} \times 100 = \frac{4824}{6234} \times 100 = 77.38\%$$

تحلیل شاخص :

نتایج نشان دهنده ی افزایش شاخص اثر بخشی آموزش پرستار به بیمار در بهار ۱۴۰۲ (۷۷.۳۸٪) نسبت به زمستان ۱۴۰۱ (۷۷.۳۵٪) نسبت به بوده است و دلیلی که منجر به افزایش این شاخص در سه ماهه اول سال ۱۴۰۲ گردید می توان به پایش های مستمر و ارائه ی آموزش مستمر به بیمار اشاره کرد.



گزارش عملکرد کارشناس ایمنی سه ماهه اول سال ۱۴۰۲

- ❖ تدوین برنامه عملیاتی ایمنی در راستای ارتقاء ایمنی و ارائه به مسئول بهبود کیفیت - کارشناس ایمنی اداره پرستاری
- ❖ هماهنگی با مسئول حسابداری در خصوص هزینه های برنامه عملیاتی ایمنی بیمار در سال ۱۴۰۲
- ❖ پایش شاخص های برنامه عملیاتی ایمنی سه ماهه اول سال ۱۴۰۲ و تحلیل آن، ارائه به ریاست محترم، مدیریت محترم پرستاری، بخشها/ واحدها، دفتر بهبود کیفیت
- ❖ انجام بازدید مدیریتی تیم ایمنی بیمار به همراه تیم مدیریتی ایمنی بیمار از بخش ها / واحدها طبق برنامه زمانبندی شده سالیانه در راستای ارتقاء فرهنگ ایمنی بیمار و شناسایی خطرات و وقایع تهدید کننده ایمنی بیمار
- ❖ تدوین صورتجلسه بازدیدهای مدیریتی انجام شده و ابلاغ به بخش ها / واحدها /مسئولین اجرایی مصوبات
- ❖ پیگیری و هماهنگی با مسئولین اجرایی مصوبات، سرپرستاران و مسئولین واحدها در خصوص انجام مصوبات بازدیدهای مدیریتی بخش ها / واحدها برطبق بازه زمانی تعیین شده و طرح در کمیته های مرتبط
- ❖ جمع بندی بازدیدهای مدیریتی سه ماهه اول، اجرایی شدن مصوبات، پیگیری مصوبات انجام نشده و هماهنگی مجدد با مسئولین اجرایی مصوبات
- ❖ پیگیری خطاهای گزارش شده و هماهنگی با مسئولین واحدها / بخش ها و اعلام خطا به مسئول بخش /واحد، مصاحبه با صاحبان فرایند در مورد خطا و بررسی علل وقوع آن
- ❖ جمع بندی خطاهای پزشکی و ثبت در سامانه ایمنی بیمار دانشگاه
- ❖ گزارش عملکرد سه ماهه و شاخص های ایمنی بیمار به مدیریت پرستاری جهت ارائه به بخشها
- ❖ نشست با خانم دکتر میرزایی هیات علمی و نماینده اعتباربخشی دانشکده پرستاری شهید بهشتی رشت در راستای برگزاری کلاسهای آموزشی اعتباربخشی ایمنی بیمار برای دانشجویان پرستاری
- ❖ نشست با سوپروایزر آموزشی، آموزش سلامت، کنترل عفونت در خصوص برنامه ریزی آموزشی سال ۱۴۰۲
- ❖ نشست با کارشناس زخم بستر و تاکید بر گزارش موارد زخم و اطلاعات بیماران در شیفت مربوطه به سوپروایزر کشیک جهت ثبت در سامانه memc، و پیگیری تهیه پوستر تغییر پوزیشن
- ❖ نشست با کارشناس تجهیزات پزشکی در خصوص اکسیژن انکباتور بخش nicu
- ❖ پیگیری یک مورد انتقال داخلی بخشی بدون هماهنگی به شیوه غیرایمن و گزارش بررسی به مدیریت پرستاری
- ❖ ثبت کل NEVER EVENT های سال ۱۴۰۱ در اکسل، و ارائه به کارشناس ایمنی اداره پرستاری
- ❖ پیگیری یک مورد خطای آزمایشگاهی (اشتباه بودن جواب آزمایش) و مصاحبه با سوپروایزر آزمایشگاه جهت بررسی علل بروز خطا
- ❖ نشست با سرپرستاران اتاق عمل و picu در خصوص تجهیزات فاز دو برای راه اندازی



- ❖ هماهنگی و مصاحبه با سوپروایزر آزمایشگاه در خصوص افزایش میزان گزارش دهی طای آزمایشگاهی جواب دهی اشتباه یا تایپ اشتباه جواب آزمایشات
- ❖ هماهنگی با مسئول فنی آزمایشگاه، سوپروایزر و روابط ایمنی آزمایشگاه در مورد عدم همکاری جهت نمونه گیری بیمار در شرایط اورژانسی
- ❖ هماهنگی با سرپرستار بخش اورژانس در خصوص تاکید به پرسنل در مورد ثبت آزمایشات درخواستی در سیستم و مشخص نمودن موارد اورژانسی/غیراورژانسی
- ❖ هماهنگی با کارپرداز در مورد پیگیری انجام مصوبات بازدید مدیریتی بخش عفونی
- ❖ پیگیری و هماهنگی جهت اختصاص یک عدد ترالی احیا با دارو و تجهیزات از واحد دیگر به اتاق عمل جهت راه اندازی اتاق عمل
- ❖ هماهنگی با مسئول تجهیزات مصرفی داروخانه در مورد ارسال ناصحیح نوار گلوکومتر و میکروست های نامناسب
- ❖ هماهنگی با مسئول فنی داروخانه در مورد خطاهای دارویی گزارش شده از بخش (داروی اشتباه) تایید دارو و عدم ارسال دارو به بخش به دلیل موجود نبودن دارو
- ❖ مکاتبه با معاونت محترم درمان در خصوص مصوبه کمیته مرگ و میر پریناتال (وضعیت نوزاد بدحال و اعزام بیمار به روش ایمن)
- ❖ هماهنگی با مسئول تجهیزات پزشکی و پیگیری تهیه ابزار مهارفیزیکی
- ❖ هماهنگی با مسئول تاسیسات در خصوص Hot line واخذ تالاسمی و سرپایی
- ❖ هماهنگی با کارشناس بهداشت حرفه ای در مورد پیگیری اتاق میکروب آزمایشگاه
- ❖ هماهنگی با کارپرداز در مورد پیگیری و تهیه مصوبات بازدید مدیریتی بخشها (توری ها و قفل دربهای سرویس بهداشتی، رسیور لاکي nicu، قفل بالکن عفونی و داخلی یک
- ❖ پیگیری یک مورد خطا در اعزام نوزاد از مرکز الزهرا و هماهنگی با کارشناس ایمنی مرکز
- ❖ هماهنگی با مسئول خدمات در مورد معرفی خدماتی که کارت حمل خون ندارند یا تاریخ انقضاء گذشته دارند به سازمان انتقال خون جهت حضور در کلاس و اخذ کارت حمل خون
- ❖ هماهنگی با کارشناس حرفه ای، بهداشت محیط، مسئول تجهیزات پزشکی و تاسیسات و پیگیری مصوبات بازدید مدیریتی picu
- ❖ هماهنگی با کارشناس حرفه ای سرپرستار اتاق عمل و مسئول تاسیسات در مورد بست کپسول اکسیژن و سقف اتاق عمل
- ❖ پیگیری در مورد اعزام نابسامان توسط اورژانس ۱۱۵ و هماهنگی و گزارش موارد به خانم دکتر حسینی مسئول ستاد هدایت استان جهت پیگیری
- ❖ پیگیری یک مورد انتقال غیرایمن بیمار از بخش به واحد رادیولوژی جهت انجام اقدام تشخیصی
- ❖ برگزاری جلسه FMEA با حضور مدیریت پرستاری، کارشناس و مسئول بهبود کیفیت، سوپروایزر آموزشی و بالینی، سرپرستاران در مورد خطاهای دارویی
- ❖ نشست با کارشناس کنترل عفونت در خصوص تدوین صورت جلسه RCA عفونت بیمارستانی
- ❖ مکاتبه با معاونت محترم درمان در خصوص عدم انتقال نوزاد از مراکز دارای nicu به این مرکز
- ❖ مکاتبه با مدیریت محترم بیمارستان در مورد خرابی کاشی جلوی درب و ورودی آسانسور
- ❖ هماهنگی با مسئول تجهیزات پزشکی در خصوص اختصاص لارنگوسکوپ به بخش تالاسمی و پیگیری تهیه ابزار مهار فیزیکی
- ❖ هماهنگی تهیه دستبند شناسایی با کارپرداز و واحد IT و مسئول حسابداری
- ❖ نشست و هم اندیسی و تبادل اطلاعات کارشناسان هماهنگ کننده ایمنی مراکز لنگرود و توتونکاران با کارشناس هماهنگ کننده ایمنی بیمار ۱۷ شهر یور
- ❖ مکاتبه و هماهنگی با مسئول تجهیزات پزشکی در مورد پیگیری تهیه ابزار مهار فیزیکی جهت جلوگیری از NEVER EVENT



- ❖ مکاتبه با مدیریت امور پرستاری در پاسخ به نامه ابهامات سنجه های اعتباربخشی ایمنی بیمار
- ❖ بررسی دو مورد پرونده فوتی و نشست با ریاست بیمارستان در این خصوص
- ❖ ارزیابی پرسشنامه فرهنگ ایمنی در شش ماهه دوم سال ۱۴۰۱ و مقایسه با شش ماهه اول و تحلیل آن
- ❖ حضور در کمیته های مختلف بیمارستانی ، مطرح نمودن مصوبات بازدیدهای مدیریتی در کمیته های مرتبط و تصمیم گیری در خصوص چگونگی اجرایی شدن آن
- حضور در کمیته راهبردی اورژانس و مطرح نمودن و تاکید بر حضور رزیدنت در تریاژ به دلیل شلوغی و ازدحام مراجعین و تاخیر در ویزیت توسط اینترن
- حضور در کمیته طب انتقال خون و ارائه شاخص های ایمنی ترانستویون و تاکید بر تکمیل فرم های اخذ رضایت آگاهانه بیماران بخش خون و تالاسمی و هموفیلی در فرم رضایت
- حضور در کمیته بهداشت محیط و مطرح نمودن خرابی توری های بخش و نارضایتی همراه
- حضور در کمیته راهبردی آزمایشگاه و مطرح نمودن مسائل مرتبط با ایمنی بیمار (خطادهای آزمایشگاهی فروردین و بیشترین نوع خطا، تهیه لیبل زن آزمایشگاهی برای بخش اورژانس و مطرح نمودن دو مورد خطای آزمایشگاهی در ماه اردیبهشت: شناسایی ناصحیح بیمار و اشتباه در جوابدهی
- حضور در کمیته طب انتقال خون و مطرح نمودن نداشتن یخچال دارویی در بخش تالاسمی و تصمیم گیری در این خصوص (داروهای یخچالی تالاسمی در یخچال دارویی بخش نوزادان نگهداری شود).
- ❖ حضور در جلسه کارشناسان هماهنگ کننده ایمنی بیمار در دانشکده پرستاری مامایی شهید بهشتی رشت
- ❖ آموزش موازین ایمنی، دستورالعمل ها و سنجه های اعتباربخشی ایمنی بیمار، مراقبتهای عمومی بالینی به دانشجویان پرستاری با حضور نماینده اعتباربخشی دانشکده پرستاری شهید بهشتی رشت
- ❖ ابلاغ برنامه زمانبندی برنامه بازدید مدیریتی ایمنی بیمار به بخش ها / واحدها
- ❖ جمع بندی اعزام های نابسامان سه ماهه سال ۱۴۰۲ و ارسال به معاونت درمان و اداره پرستاری
- ❖ مکاتبه با معاونت درمان در مورد اعزامهای نابسامان سه ماهه اول ۱۴۰۲
- ❖ ثبت عوارض ناخواسته دارویی (ADR) در سامانه آنلاین معاونت غذا داروی وزارت بهداشت و درمان کشور
- ❖ جمع بندی عوارض ناخواسته دارویی سه ماهه اول سال ۱۴۰۲
- ❖ جمع بندی خطاهای دارویی سه ماهه اول سال ۱۴۰۲ و گزارش به معاونت غذا و دارو استان
- ❖ جلسه ایمنی رابطین ایمنی بخش ها / واحدها با محوریت ارائه شاخص های ایمنی بیمار در سه ماهه اول ۱۴۰۲:
- نتایج ارزیابی چک لیست ایمنی بیمار بخش ها، ارزیابی فرهنگ ایمنی شش ماهه دوم سال ۱۴۰۱، گزارش دهی خطاهای شایع پزشکی و عوارض ناخواسته دارویی و دستورالعمل استاندارد ترالی احیا (ویرایش هشتم)
- ❖ برگزاری جلسه آموزشی توانمندسازی پرسنل جدیدالورود بخش ها / واحدها و آشنایی با موازین ایمنی (آموزش پرسنل جدیدالورود پرستاری، بیهوشی، رادیولوژی، اتاق عمل)



- ❖ کنترل و نظارت مستمر بخش ها / واحدها از نظر اجرایی شدن استانداردهای اعتباربخشی ، خط مشی ها و دستورالعمل های ایمنی بیمار(نظارت بر فرایند دارودهی بیماران با رعایت اصول ایمنی و **right 7** ، نظارت بر برچسب گذاری داروهای پرخطر، مشابه و یخچالی در انبار، داروخانه و بخش ، نظارت بر فرایند انتقال بیماران از بخشی به بخش دیگر / اعزام / ارجاع ، شناسایی بیماران ، نصب دستبند شناسایی ، شناسایی بیماران در معرض خطر و کدبندی رنگی دستبند شناسایی ، اخذ رضایت آگاهانه و...)
- ❖ آموزش چهره به چهره موازین ایمنی به پرسنل با حضور مستمر در بخش ها / واحدها
- ❖ مشارکت در پایش هفتگی بخشها با سوپروایزرین
- ❖ انجام بازدید و پایش بخش های درمانی از نظر موازین ایمنی بیمار بر اساس چک لیست ایمنی ، ثبت نقاط قابل بهبود، ارائه به سرپرستاران بخش ها جهت ارائه اقدامات اصلاحی
- ❖ جمع بندی نفر ساعت آموزشی ایمنی بیمار در سه ماهه اول و ارائه به کارشناس ایمنی بیمار مدیریت امور پرستاری دانشگاه
- ❖ برگزاری کمیته ایمنی بیمار و ارائه عملکرد شاخص های ایمنی سه ماهه چهارم و کل سال ۱۴۰۱، مصوبات بازدید های مدیریتی ، بررسی مصوبات انجام نشده و پیگیری و تصمیم گیری جهت چگونگی انجام آن توسط مسئولین اجرایی

شاخص سقوط و زخم بستر و تحلیل آن سه ماهه اول ۱۴۰۲

بروز زخم بستر در بیماران پس از بستری

فرمول شاخص زخم بستر = $100 \times \frac{0}{2825}$

کل بیماران پذیرش شده

0

2825

= %0

در سه ماهه اول سال ۱۴۰۲ هیچ زخم بستری گزارش نشده است .

تعداد موارد سقوط بیماران

فرمول شاخص سقوط = $100 \times \frac{4}{2825}$

بیماران در معرض خطر سقوط

4

2825

= %0.14

در سه ماهه اول سال ۱۴۰۲ چهار مورد سقوط گزارش شده است .



اقدامات اصلاحی در راستای ایمنی بیماران و پیشگیری از سقوط به شرح ذیل ارائه گردید:

تاکید بر اجرایی نمودن راهکارها و اقدامات اصلاحی در RCA های انجام شده قبلی در سقوط بیماران :

- ✓ شناسایی بیماران در معرض خطر (مستعد به سقوط) و ارائه مراقبت و درمان با شیوه ایمن متناسب با شرایط آنها :
- ✓ تکمیل فرم ارزیابی اولیه و شناسایی بیمار در معرض خطر بر اساس معیار سقوط
- ✓ ثبت نتایج ارزیابی در گزارش پرستار و کاردکس و میزان ریسک در فرم ارزیابی
- ✓ ثبت وضعیت حرکتی بیماران و مراقبت های مورد نیاز بیمار در معرض خطر سقوط در کاردکس
- ✓ تحویل ایمن در هنگام تحویل شیفت
- ✓ کنترل و نظارت پرستار مسئول در هر شیفت
- ✓ برقراری ارتباط صحیح پرستار مسئول با مددجو / همراه
- ✓ ارائه نکات آموزشی به کودک / همراه (تنها نگذاشتن بیماران در معرض خطر سقوط ، آگاهی از سیستم احضار پرستار و نحوه استفاده در مواقع نیاز، بالا نگه داشتن حفاظ تخت بیماران ، محدود نمودن استفاده از تلفن همراه و استفاده فقط در مواقع ضروری ، راه ترفتن بر روی زمین خیس ، استفاده از نهبایی مناسب ، مناسب بودن روشنایی اتاق و...)
- ✓ تداوم آموزش های پیشگیرانه سقوط و ارزیابی اثربخشی آن در حیطه مربوطه
- ✓ گزارش دهی سقوط مطابق با فرایند گزارش دهی وقایع ناخواسته NEVER EVENT
- ✓ اطلاع به پزشک و اجرای دستورات (در صورت نیاز و دستور پزشک استفاده از مهار فیزیکی مطابق دستورالعمل)
- ✓ ثبت تمامی وقایع اتفاق افتاده با ذکر ساعت در پرونده
- ✓ تاکید بر اجرایی نمودن راهکارها و اقدامات اصلاحی در RCA های انجام شده قبلی در سقوط بیماران
- ✓ انعکاس سقوط های رخ داده و پیامدهای مرتبط با آن به بخش ها و واحدها و همچنین همراهان
- ✓ تحلیل ریشه ای خطا و در اختیار گذاشتن نتایج آن به واحدها جهت طرح در جلسات داخل بخشی به منظور درس آموزی از خطا
- ✓ کنترل تخت های بیماران در هر شیفت از نظر سالم بودن چرخ ، حفاظ و تریه و زیانه تریه - اعلام خرابی به واحد تاسیسات و تجهیزات پزشکی در اسرع وقت - جابجایی تخت و استفاده از تخت سالم برای خواباندن کودک
- ✓ کنترل کیفی تختها توسط مسئول تجهیزات پزشکی (چرخها - تریه - زیانه تخت ها) - تهیه ابزار مهار فیزیکی (مچ بند و پا بند)- اصلاح خرابی تخت های تاشویی همراه و عدم استفاده از تخت کودکان برای استراحت همراهان
- ✓ کنترل سالم بودن سیستم احضار پرستار در شیفت ها - در صورت خرابی اطلاع به واحد تجهیزات پزشکی

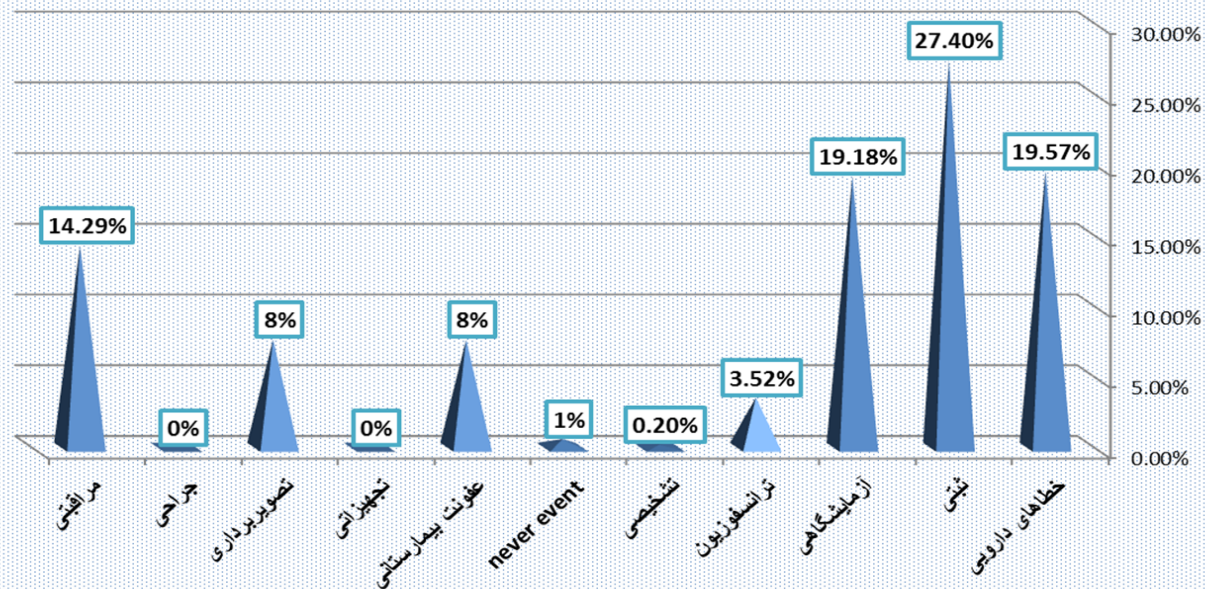
اقدامات اصلاحی جهت ارتقاء سنجه های اعتبار بخشی ایمنی بالینی بیمار

- تاکید بر اجرای دستورالعمل ها و استانداردهای اعتبار بخشی در راستای ارتقای ایمنی بیماران توسط کلیه کارکنان و تیم درمانی
- برگزاری دوره آموزشی محاسبات دارویی
- بازنگری پروهای مشابه - تاکید و گسترش و نظارت بر اجرای روش TALLMAN LETTERING
- آموزش موازین ایمنی و سنجه های اعتبار بخشی بیمار به پرسنل جدیدالوارد (پرستاری، بهداشتی، رادیولوژی و اتاق عمل)
- برگزاری جلسات با رابطین ایمنی بخش ها با مسوولیت ارائه شاخص های ایمنی، فرهنگ ایمنی و دستورالعمل درمانی دارویی و سایرین هفتم
- پیگیری تهیه ابزار مهارت های فیزیکی برای پیشگیری از سقوط بیماران
- پیگیری و هماهنگی با مسئولین واحدها در راستای اجرایی نمودن مسوولیت بازبینی های ایمنی
- آموزش بهره به بهره و مستمر پرسنل با حضور در بخش ها / واحدها آموزش و تاکید در زمینه رعایت نکات ایمنی و ارائه مراقبت ایمن
- تاکید بر اجرای صحیح فرایندهای پرودهی و Right 7 دابل چک پروهای پرخطر و ...
- تاکید بر آگاهی پرسنل از فهرست پروهای پرخطر و گسترش و نظارت بر اجرای صحیح آن مطابق دستورالعمل
- انجام بازدید و پیش بخشها در روزهای تعطیل، ثبت نقاط قابل بهبود توسط اعضای گروه برای به نتایج ارزشمندی به مدیریت محترم پرستاری و سپس سرپرستار مربوطه جهت اطلاع از نتایج پیش و ارائه مداخلات اصلاحی جهت بهبود نقاط ضعف
- انجام بازدید و پیش بخش های درمانی از نظیر موازین ایمنی بیمار بر اساس چک لیست ایمنی، ثبت نقاط قابل بهبود ارائه به سرپرستاران بخش ها جهت ارائه اقدامات اصلاحی
- حضور در جلسات کار مدیریتی پرستاری و ارائه مطالب ایمنی در آن
- حضور در کمیته های مختلف بیمارستانی، مطرح نمودن مسوولیت بازبینی های مدیریتی در کمیته های مرتبط و تصمیم گیری در خصوص چگونگی اجرایی شدن آن
- برگزاری جلسه RCA، ریشه یابی خطاها، ارائه اقدامات اصلاحی به اشتراک گذاری آن جهت درس آموزی از خطا
- گسترش و نظارت مستمر بر اجرایی شدن موازین و دستورالعمل های ایمنی در تمامی شیفتها و

اقدامات اصلاحی جهت افزایش شناسایی خطاهای پزشکی

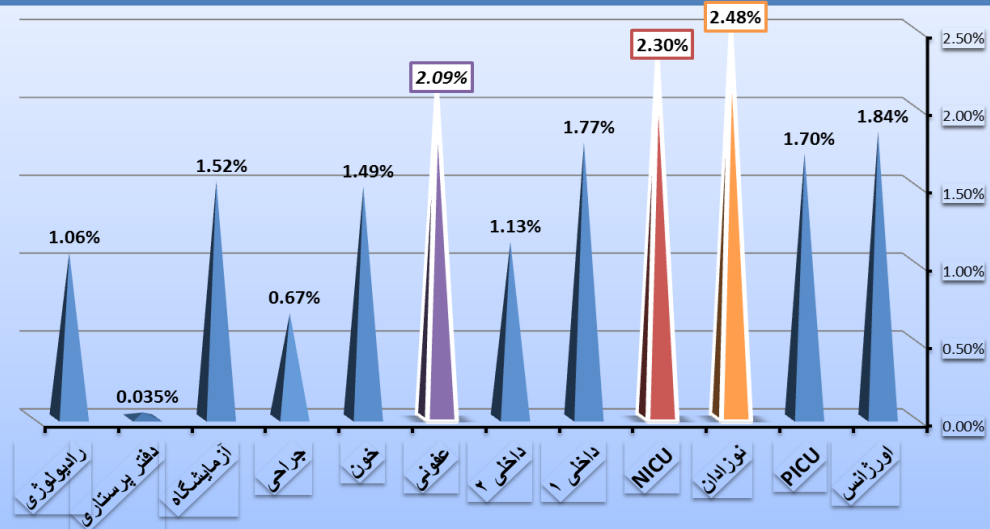
- ➔ معرفی بخش / افرادی که بیشترین میزان همکاری در گزارش دهی و ثبت خطاهای پزشکی را داشته اند
- ➔ تاکید بر شناسایی و گزارش دهی خطاها در جلسات رابطین ایمنی و همچنین بصورت چهره به چهره یا حضور در بخش ها / واحدها
- ➔ ارائه شاخص گزارش دهی خطا به تفکیک بخش ها در جلسات کادر مدیریتی
- ➔ ارائه شاخص های گزارش دهی خطا در بازدیدهای مدیریتی و جلسات مختلف
- ➔ تشویق رابطین ایمنی و پرسنل بخش هایی با عملکرد بهتر در زمینه ایمنی بیمار
- ➔ به اشتراک گذاری خطاها

خطاهای پزشکی گزارش شده در سه ماهه اول سال ۱۴۰۲

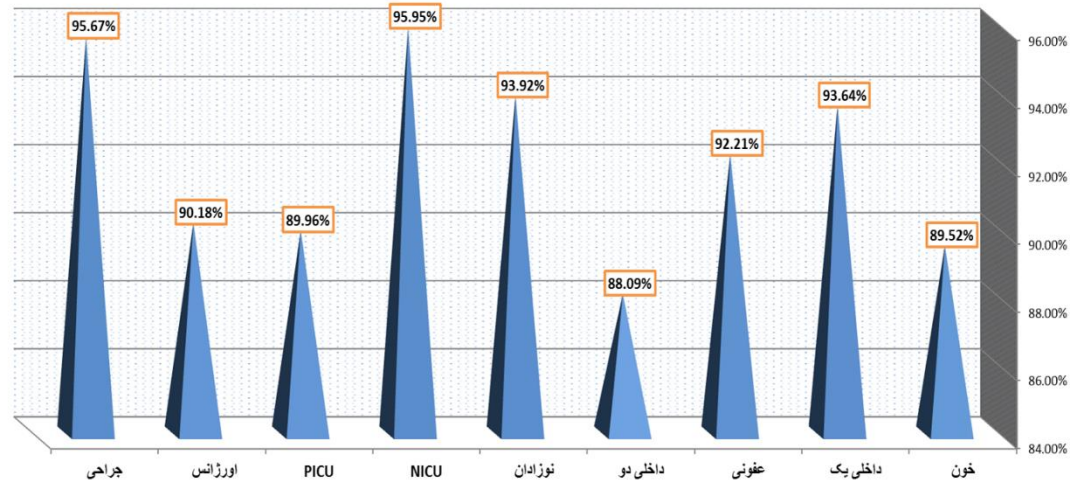




گزارش دهی خطا به تفکیک بخش ها سه ماهه اول سال ۱۴۰۲



ارزیابی چک لیست ایمنی به تفکیک بخش ها در سه ماهه اول ۱۴۰۲



گزارش دهی خطا به تفکیک بخش ها سه ماهه اول ۱۴۰۲

| بخش | فروردين | اردیبهشت | خرداد | عقودت بیمارستانی | مجموع گزارش دهی سه ماهه اول | درصد گزارش دهی خطا از هر بخش |
|--------------|---------|----------|-------|------------------|-----------------------------|------------------------------|
| اورژانس | 17 | 26 | 9 | 0 | 52 | 1.84% |
| PICU | 14 | 10 | 18 | 6 | 48 | 1.70% |
| نوزادان | 14 | 14 | 38 | 4 | 70 | 2.48% |
| NICU | 12 | 16 | 34 | 3 | 65 | 2.30% |
| داخلی ۱ | 19 | 15 | 13 | 3 | 50 | 1.77% |
| داخلی ۲ | 6 | 10 | 8 | 8 | 32 | 1.13% |
| عفونی | 16 | 13 | 20 | 10 | 59 | 2.09% |
| خون | 12 | 9 | 16 | 5 | 42 | 1.49% |
| جراحی | 6 | 5 | 8 | 0 | 19 | 0.67% |
| آزمایشگاه | 16 | 13 | 14 | 0 | 43 | 1.52% |
| دفتر پرستاری | 0 | 1 | 0 | 0 | 1 | 0.035% |
| رادیولوژی | 8 | 8 | 14 | 0 | 30 | 1.06% |
| مجموع | 140 | 140 | 192 | 39 | 511 | 18.09% |



جمع بندی آماری شاخص های مورد بررسی جهت بررسی میزان تحقق دستور العمل بازبدهی مدیریتی ابندی بیمار

| ردیف | عنوان شاخص | هدف | بازه زمانی | | | | | | | |
|------|---|-----|------------|---------|-------|--------|-----------------|-----------------|--------|-------|
| | | | بهار | تابستان | پاییز | زمستان | شش (۶) ماهه اول | شش (۶) ماهه دوم | کل سال | |
| ۱ | درصد حضور ریاست (مسئول ابندی) در بازبدهی های مدیریتی ابندی بیمار | ۰ | ۱۰۰.۰ | - | - | - | - | ۱۰۰.۰ | - | ۱۰۰.۰ |
| ۲ | درصد حضور مدیر بیمارستان در بازبدهی های مدیریتی ابندی بیمار | ۱۰۰ | ۳۳.۳ | - | - | - | - | ۳۳.۳ | - | ۳۳.۳ |
| ۳ | درصد حضور مدیر پرستاری در بازبدهی های مدیریتی ابندی بیمار | ۱۰۰ | ۱۰۰.۰ | - | - | - | - | ۱۰۰.۰ | - | ۱۰۰.۰ |
| ۴ | درصد تعداد بازبدهی های مدیریتی ابندی بیمار انجام شده طبق جدول زمان بندی | ۱۰۰ | ۷۸.۳ | - | - | - | - | ۷۸.۳ | - | ۷۸.۳ |
| ۵ | درصد تدوین صورت جلسات بازبدهی های مدیریتی ابندی بیمار | ۱۰۰ | ۱۰۰.۰ | - | - | - | - | ۱۰۰.۰ | - | ۱۰۰.۰ |
| ۶ | رعایت نوع مطالب مطرحه طبق دستورالعمل بازبدهی های مدیریتی ابندی بیمار | ۴ | ۷.۷ | ۰.۰ | ۰.۰ | ۰.۰ | ۰.۰ | ۳.۸ | ۰.۰ | ۱.۹ |



جلسه ایمنی رایطین ایمنی بخش ها / واحدها با محوریت ارائه شاخص های ایمنی بیمار در سه ماهه اول ۱۴۰۲ :
نتایج ارزیابی چک لیست ایمنی بیمار بخش ها، ارزیابی فرهنگ ایمنی شش ماهه دوم سال ۱۴۰۱، گزارش دهی خطاهای شایع پزشکی و عوارض ناخواسته
دارویی و دستورالعمل استاندارد ترالی اسیا (ویرایش هشتم)
۱۴۰۲/۰۳/۲۷



بازدید میدستی تیم ایمنی بیمار از بخش
NICU
۱۴۰۲/۰۴/۰۷





گزارش عملکرد سوپروایزر آموزشی سه ماهه اول سال ۱۴۰۲

❖ برنامه ریزی ها و اجرای برنامه های آموزشی:

- (۱) برنامه ریزی آموزشی جهت تدوین " تقویم آموزشی سالانه مرکز آموزشی درمانی ۱۷ شهریور" با نظارت مدیر پرستاری؛ پس از بررسی جمع بندی اکسل pdp کادرمديريت پرستاری و پرسنل پرستاری و نظرسنجی از مسوولین حیطه های ایمنی، آموزش بیمار، بهداشت حرفه ای و محیط و کنترل عفونت و برگزاری جلسه هم اندیشی حضوری با صاحبان فرایند جهت تایید نهایی " تقویم آموزشی سال ۱۴۰۲"
- (۲) تدوین برنامه عملیاتی آموزشی با نظارت مدیر پرستاری
- (۳) برنامه ریزی، هماهنگی با اساتید فوق تخصص کودکان و مدرسین جهت برگزاری ۸ وبینار کشوری آموزش مداوم در زمینه کودکان و سپس بارگذاری ۲ وبینار و ۱ سمینار، در سایت آموزش مداوم کشور
- (۴) برگزاری ۲ وبینار آموزش مداوم کشوری در زمینه های: فاویسم، آموزش بیمار
- (۵) اصلاح " سیاست آموزشی " و " شرح وظایف رابطین آموزشی " و ابلاغ مجدد آنها
- (۶) گرفتن اکسل خروجی از ۲ وبینار آموزش مداوم کشوری " آموزش بیمار و فاویسم " و بررسی اسامی پرسنل ۱۷ شهریوراز بین ۳۰۰ پرسنل شرکت کننده و تهیه اکسل خروجی جدید با فقط اسامی پرسنل ۱۷ شهریور
- (۷) هماهنگی با رابط اعتباربخشی دانشکده پرستاری و مامایی شهید بهشتی رشت (سرکار خانم دکتر میرزایی) جهت شرکت در اولین کمیته "آموزشی" بیمارستان؛ ارسال نامه اتوماسیون به دانشکده
- (۸) برنامه ریزی و هماهنگی با مسوول واحد تجهیزات پزشکی جهت آموزش کار با تجهیزات پزشکی توسط کارشناسان این واحد یکبار در طول سال در کلیه بخشهای مربوطه؛ برنامه ریزی آموزش مجدد توسط رابطین آموزشی در ش ماه دوم سال
- (۹) برگزاری کارگاه " محاسبات دارویی" جهت کادر مدیریت پرستاری؛ شروع آموزش آبخاری محاسبه دارویی توسط سرپرستاران/رابطین آموزشی در بخشها
- (۱۰) برگزاری ۱۲ سمینار/وبینار آموزشی جهت کادر پرستاری در فصل بهار ۱۴۰۲
- (۱۱) برگزاری کارگاه آموزش به پرسنل جدید در تاریخ ۱۴۰۲/۰۲/۲۰

❖ تهیه محتوای آموزش به پرسنل

۱۲) تدوین سه فیلم آموزشی از سخنرانی اساتید در مورد " فاویسم در کودکان " و دو فیلم آموزشی در زمینه " ارتباط و ارتباط با مادران بخش نوزدان و NICU " و ارسال به مسوول روابط عمومی جهت بارگذاری در سایت بیمارستان

۱۳) تکمیل نهایی " چکلیستهای کار با تجهیزات " (۱۳ چکلیست) و " چکلیستهای کنترل علائم حیاتی در کودکان و نوزادان " (۸ عدد) و ارایه به رابطین آموزشی جهت استفاده ؛ بارگذاری چکلیستهای کدگذاری شده در سایت بیمارستان

۱۴) تکمیل نهایی کتابچه " نحوه اجرای مایعات وریدی " و ابلاغ به سرپرستاران جهت استفاده؛ بارگذاری کتابچه در سایت بیمارستان

❖ مداخلات اصلاحی

۱۵) پیگیری ثبت مداخلات اصلاحی رضایتمندی بیماران توسط سرپرستاران بخشها در سه ماهه اول بر اساس نتایج ارزیابی رضایتمندی بیماران

۱۶) پیگیری ثبت مداخلات اصلاحی ارزیابی پایش " دارودهی " توسط سرپرستاران بر اساس " اکسل خدمات پرستاری استاندارد " و ارسال نتایج در اکسل مربوطه جهت ارسال برای کارشناس آموزش مدیریت پرستاری دانشگاه علوم پزشکی گیلان

۱۷) پیگیری ثبت مداخلات اصلاحی در حیطة های " گزارش پرستاری-کاردکس- دارودهی-احیای قلبی ریوی " توسط سرپرستاران پس از تکمیل اکس " استاندارد خدمات پرستاری "

❖ نظارت بر آموزش پرسنلی

۱۸) نظارت بر برگزاری ۳۳ عنوان آموزشی بصورت کنفرانس داخل بخشی و ۳۳ عنوان بصورت آموزش عملی " کار با تجهیزات " در کلیه بخشهای سرپایی و بستری براساس برنامه ریزی آموزشی هر بخش و حضور در برخی آموزشها

۱۹) پیگیری آموزش پرسنل جدید بخشها ((۱۳ نفر) و نحوه ارزیابی آنها توسط رابطین آموزشی و سرپرستاران بر اساس چکلیستهای مهارتهای عمومی و ارتباطی و ارایه بازخورد جهت رفع نواقص و سپس ورود اطلاعات در اکسل عملکرد آموزشی

۲۰) جمع بندی اطلاعات جهت ورود در شیتهای مختلف " اکسل عملکرد آموزشی مرکز آموزشی درمانی و پژوهشی ۱۷ شهریور رشت " و ارسال بصورت ماهانه برای کارشناس محترم آموزشی مدیریت محترم پرستاری دانشگاه

❖ پایش

- (۲۱) پایش عملکرد پرسنل بخشها براساس چکلیست گزارش نویسی و احیا و آگاهی از مطالب برد آموزشی و آرایه گزارش در اکسل مربوطه جهت آرایه به کارشناس آموزش مدیریت پرستاری دانشگاه
- (۲۲) شرکت در پایش هفتگی بخشها در شیفت صبح توسط (سوپروایزرین بالینی، آموزشی و آموزش سلامت، کارشناس ایمنی و کنترل عفونت و یک سرپرستار) با نظارت مدیر محترم پرستاری و براساس چکلیستهای "کودکان و ICU" طراحی شده از سوی مدیریت پرستاری دانشگاه
- (۲۳) برنامه ریزی کنترل و نظارت تیم مدیریت پرستاری از بخشهای در شیفت صبح و نیز در روزهای تعطیل با نظارت مدیر محترم پرستاری
- (۲۴) برنامه ریزی جهت پایش سوپروایزرین براساس اکسل "چکلیستهای استاندارد خدمات پرستاری" با نظارت مدیر محترم پرستاری
- (۲۵) برنامه ریزی راند هفتگی سوپروایزرین بالینی به همراه سوپروایزر بالینی صبح با نظارت مدیر محترم پرستاری
- (۲۶) هماهنگی و انجام بازدید و پایش بخشها در روزهای تعطیل در تاریخهای ۱۱ و ۱۲ و ۱۳ / ۱ / ۱۴۰۲؛ ۸ / ۲ / ۱۴۰۲؛ ۱۹ / ۳ / ۱۴۰۲ به همراه تیم مدیریت پرستاری؛ ثبت نقاط قابل بهبود توسط اعضای گروه؛ آرایه نتایج ارزیابی به مدیر محترم پرستاری و سپس سرپرستار مربوطه و پیگیری جهت ثبت مداخلات اصلاحی توسط سرپرستاربخش مورد بازدید
- (۲۷) پایش بالینی بخشها: داخلی یک و دو، عفونی، خون و... و ثبت نتایج در دفتر مربوطه جهت آرایه بازخورد به سرپرستاران (سرم درمانی-آموزش به بیمار-ترالی اورژانس-مراقبت موردی) در روزهای مختلف

❖ عملکرد در جهت ارتقای احیای قلبی ریوی

- (۲۸) برگزاری یک جلسه کمیته احیا بعنوان دبیر کمیته در تاریخ ۱۰ / ۰۲ / ۱۴۰۲
- (۲۹) پیگیری و بررسی تحلیلیها و مداخلات اصلاحی سرپرستاران جهت CPR های انجام شده در بخشها و آرایه گزارش عملکرد در کمیته احیا
- (۳۰) پیگیری برگزاری آزمون عملی CPR توسط سرپرستاران در بخشها هر سه ماهه
- (۳۱) بررسی تغییرات ویرایش هشتم ترالی اورژانس و اصلاح فرمهای کنترل " دارد و تجهیزات ترالی اورژانس" و دفتر " ترالی اورژانس"
- (۳۲) اطلاع رسانی ویرایش هشتم ترالی اورژانس؛ پایش میزان آگاهی پرسنل پرستاری از تغییرات ترالی اورژانس

❖ برگزاری کمیته آموزش با رابطین آموزشی

۳۳) برگزاری ۲ جلسه کمیته آموزش در تاریخهای ۱۴۰۲/۱/۱۹ و ۱۴۰۲/۲/۱۲

❖ شرکت در جلسات هم اندیشی کادر مدیریت پرستاری

۳۴) شرکت در جلسه هم اندیشی با مدیر پرستاری و سوپروایزرین صبح در زمینه: تصمیم گیری جهت تعیین افراد یکه در اعتباربخشی همکاری داشتند جهت تشویق مالی و کتبی در تاریخ ۱۴۰۲/۰۱/۲۱

۳۵) شرکت در جلسه هم اندیشی با مدیر پرستاری و سوپروایزرین صبح در زمینه: انتخاب پرستارهای نمونه فصل بهار بر مبنای معرفی توسط سرپرستاران؛ نظرسنجی در مورد کلیه افراد بر اساس چکلیست مربوطه

در تاریخ ۱۴۰۲/۰۱/۲۹

۳۶) شرکت در جلسه هم اندیشی با مدیر پرستاری و سوپروایزرین صبح در زمینه: انتخاب یک نفر سوپروایزر؛ سرپرستار و استفت بخش نوجوان و تغییرات در بخشهای داخلی دو و اورژانس و PICU در تاریخ ۱۴۰۲/۰۱/۲۴

۱۴۰۲/۰۳

❖ شرکت در کمیته های داخل بیمارستان

۳۷) شرکت در ۲ جلسه کادر مدیریت پرستاری

۳۸) شرکت در ۶ کمیته داخل بیمارستانی: (مرگ ومیر؛ طب انتقال خون؛ راهبردی اورژانس؛ شیرمادر؛ آموزش؛ آموزش بیمار

۳۹) برگزاری ۱ کمیته CPR بعنوان دبیر کمیته: ۱۴۰۲/۰۲/۱۲

❖ شرکت در کارگروه آموزش بیمار

۴۰) شرکت در ۳ کارگروه آموزش به بیمار درون بخشی: عفونی ۱۴۰۱/۰۴/۰۵؛ NICU ۱۴۰۱/۰۱/۲؛ داخلی یک ۱۴۰۲/۰۲/۲۰؛

❖ سایر فعالیتها

- (۴۱) شرکت در همایش پیاده روی به مناسبت " هفته سلامت" در تاریخ ۱۴۰۲/۰۲/۱۲
- (۴۲) پیگیری ثبت سوابق پژوهشی اعضای " کمیته پژوهش پرستاری بیمارستان" در فرم مربوطه
- (۴۳) پیگیری گروه بندی پرسنل پرستاری توسط سرپرستاران برای شرکت در آزمون CPR
- (۴۴) همکاری بعنوان ناظر در برگزاری آزمون حضوری CPR کودکان در تاریخهای ۲۹ و ۳۰/۳/۱۴۰۲
- (۴۵) اطلاع رسانی مجدد، پیگیری و تاکید جهت دریافت گواهی " صلاحیت حرفه ای" برخی پرستاران که از سال قبل مراجعه نکرده بودند

با تشکر

فاطمه مسکینی

مدیریت خدمات پرستاری